

BETÆNKNING
om
folkeregistrenes medvirken ved indførelse af
elektronisk databehandling
i den offentlige forvaltning m. v.

*Afgivet af det af
indenrigsministeriet under 22-2-61
nedsatte udvalg.*



BETÆNKNING NR. 329

1963

Indhold

	Side
Indledning	5
1. Den elektroniske databehandling	9
2. Det nuværende folkeregistersystem	11
3. De kommunale hulkortcentraler	13
4. Udvalgets forslag	15
4.1 Etablering af magnetbåndregister for befolkningen (EDB-personregistret)	15
4.2. Indførelse af fælles personnummersystem i den offentlige registrering	20
4.3 Meddelelsessystemet	22
5. Forretningsgang ved ajourføring af EDB-personregistret	25
5.1 De lokale folkeregistres medvirken	26
5.2 Hulkortcentralernes medvirken	27
5.3 EDB-personregistrets ajourføring og meddelelsesvirksomhed	28
5.4 Resumé af udvalgets forslag	29
6. Udgifter	32
7. EDB-personregistrets anvendelsesmuligheder i øvrigt	33

BILAG.

Bilag 1. Folkeregisterstatistik	39
2. Statistisk Departements befolkningsstatistik	41
3. Befolkningens fordeling på kommunale hulkortcentraler	45
4. Meddelelsesblanketten	46
5. Oversigt over nuværende folkeregisterforretningsgang	47
6. Forslag til folkeregisterforretningsgang	48
7. Principskitse vedrørende EDB-personregistreringens data-flow	49
8. Overslag over udgifter og tidsforbrug ved ajourføring og udnyttelse af EDB-personregistret	50

Indledning.

Ved skrivelse af 22. februar 1961 nedsatte indenrigsministeriet et udvalg til i forbindelse med indførelse af elektronisk databehandling i den offentlige forvaltning at overveje omfanget og formen for de kommunale folkeregistre - herunder hulkortcentralernes - deltagelse heri. Udvalget skulle endvidere overveje, i hvilket omfang databehandlede oplysninger fra folkeregistrene ville kunne anvendes af andre administrationsgrene, herunder hvorvidt indførelse af fast løbenummer for hver indbygger, "kontonummer", kan tilrådes.

Som formand for udvalget beskikkedes daværende kontorchef i indenrigsministeriet K. A. Bjørklund Bertelsen, og udvalget kom i øvrigt til at bestå af fuldmægtig i skattedepartementet Eigil Bak, sekretariatschef i forvaltningsnævnets sekretariat E.A. Buchardt, direktør for Københavns statistiske kontor Kjeld Johansen, afdelingschef i I/S Kommunernes Hulkortcentral Johs. Nielsen, kontorchef i Det statistiske departement H.O. Larsen og direktør i I/S Datacentralen af 1959 Willy Olsen.

Til at fungere som sekretær for udvalget udpegedes fuldmægtig i indenrigsministeriet Niels Lomholt og sekretær i indenrigsministeriet S. Renstrup.

Efter at kontorchef K. A. Bjørklund Bertelsen fra den 1. januar at regne blev udnævnt til direktør for statens hospitalsvæsen for sindslidende (direktoratet for statshospitalerne), blev direktør Bertelsen ved indenrigsministeriets skrivelse af 17. april 1962 efter anmodning fritaget for hvervet som formand for og medlem af udvalget, og kontorchef i indenrigsministeriet Age Lorentzen blev beskikket som formand i hans sted. Samtidig blev fuldmægtig Lomholt fritaget for hvervet som sekretær for udvalget.

Efter at kontorchef Age Lorentzen i begyndelsen af september 1962 var blevet syg, og hans sygdom måtte antages at blive af længere varighed, anmodede indenrigsministeriet ved skrivelse af 3. oktober 1962 sekretariatschef Buchardt om indtil videre at varetage de kontorchefen hidtil påhvilende forretninger som formand for udvalget, og samtidig blev sekretær Renstrup beskikket til medlem af udvalget, for hvilket han fortsat har fungeret som sekretær sammen med konsulent K. K. Mærsk, forvaltningsnævnets sekretariat.

I udvalgets møde den 13. juli 1961 blev det besluttet at nedsætte en arbejdsgruppe til udarbejdelse af et skitseforslag om indførelse af et EDB-folkeregister. Arbejdsgruppen kom til at bestå af konsulent K. K. Mærsk, forvaltningsnævnets sekretariat, afdelingschef Johs. Nielsen, I/S Kommunernes Hulkortcentral, konsulent, cand. jur. Ib Poul Petersen, I/S Datacentralen, og sekretær S. Renstrup, indenrigsministeriet.

Det af arbejdsgruppen til udvalget under 18. november 1961 fremsendte skitseforslag har dannet grundlag for udvalgets videre arbejde. Skitseforslaget har været forelagt til udtalelse i folkeregistre af forskellig størrelse med henblik på folkeregistrenes funktionsduelighed under det foreslåede system, og der har ikke fra folkeregistrenes side være rettet afgørende indvendinger imod skitsens principforslag.

Udvalget har endvidere ved henvendelse i forskellige lande søgt oplyst, hvorvidt og i hvilket omfang et personnummersystem finder anvendelse. Udvalget har på det herved fremkomne grundlag navnlig kunnet drage nytte af svenske erfaringer, idet kun Sverige har et generelt gældende personnummersystem (fødselsnummeret). Forud for arbejdsgruppens afgivelse af sit skitseforslag har gruppen i Stockholm haft lejlighed til en nærmere orientering om de overvejelser, der i Sverige er gået forud for forslaget om indførelse af elektronisk databehandling i folkeregistreringen (folkbogføringen) og har herved fået et væsentligt bidrag til overvejelserne før afgivelsen af skitseforslaget.

Udvalget har under sit arbejde haft den samlede offentlige personregistrering for øje, herunder også de registre, der nu gennemfører en selvstændig flytteadministration. Ved samarbejde mellem statslige og kommunale myndigheder om maskinel ajourføring af de offentlige personregistre vil oplysninger af fælles interesse kunne udnyttes således, at den direkte underretning registre imellem normalt kan formidles maskinelt via et centralregister, ligesom et sådant system kan omfatte flere registre end de, der omfattes af folkeregistrenes nuværende flyttemeddelelsessystem.

Med nærværende betænkning afgives forslag om de grundlæggende foranstaltninger, som vil være nødvendige for generelt at skabe forudsætning for udnyttelsen af den nye teknik i den offentlige personregistrering med folkeregistrenes medvirken. Udvalgets hovedforslag er derfor,

- at der oprettes et centralt EDB-personregister, der kan bistå ved ajourføringen af en lang række offentlige personregistre,
- at der indføres et centralt personnummersystem, således at hver borger fra fødslen har sit eget nummer, og
- at der indføres et standardiseret meddelelsessystem.

Udvalget har endvidere overvejet, hvorvidt der med det foreslåede system kan gennemføres en forenkling af folkeregistrenes arbejde med føring af hovedregister- og navnekort, samt hvorvidt borgerne kan fritages for at melde flytning til mere end ét folkeregister. Udvalget har herved forudsat, at forretningsgangen ved folkeregistrene og de kommunale hulkortcentraler lægges til rette med henblik på den mest hensigtsmæssige distribution af meddelelser om flytninger og andre ændringer til offentlige registre, men således at folkeregistrene og hulkortcentralerne i øvrigt kan fortsætte deres virksomhed.

Når kommunikationen mellem folkeregistrene og et centralt personregister er tilvejebragt, vil der være skabt praktisk mulighed for en videregående integrering af den offentlige personregistreringsvirksomhed. Udvalget er bekendt med, at der inden for forskellige administrationsgrene for tiden pågår overvejelser af sådanne registres omlægning til elektronisk databehandling - f.eks. vedrørende motorafgifter og pensionsydelse. Disse bestræbelser vil kunne lattes væsentligt, såfremt den foreslåede maskinelle grundregistrering indføres.

Såvel administrationen af en maskinel folkeregisterordning som varetagelsen af samarbejdet mellem et centralt personregister og de i denne registrering interesserede myndigheder vil kræve oprettelse af et centralt organ til på indenrigsministeriets vegne at administrere alle problemer i forbindelse med den centrale personregistrering. Dette organs opgave vil i begyndelsen være at detailplanlægge udvalgets forslag om overgang til elektronisk databehandling. På længere sigt må det overtage instruktionen af og tilsynet med de kommunale folkeregistre samt varetage den daglige administration af blanketforvaltningen, personnummerordningen og det centrale personmagnetbåndregister m.v. Herved bemærkes, at egentlige forvaltningsmæssige funktioner ifølge sagens natur ikke kan varetages af servicecentraler, uanset om disse måtte være oprettet og drevet af kommunale og/eller statslige myndigheder.

1. Den elektroniske databehandling.

Den maskinelle udførelse af skrive- og regneoperationer, som foretages ved hjælp af elektroniske cifferregnemaskiner i overensstemmelse med forud fastlagte regler for de maskinelle processer og behandlingen af hver enkelt oplysning, kaldes elektronisk databehandling (EDB). Ordet "data" er fællesbenævnelse for de enkelte oplysninger, der udtrykkes ved hjælp af tal, bogstaver eller andre tegn, f.eks. fødselsdato, navn, adresse, skattepligtig indkomst m. m. Den elektroniske databehandling finder inden for administrationen normalt anvendelse på almindeligt forekommende kontormæssige opgaver som regnskabsføring, udarbejdelse af statistik, registerføring, blanketudskrivning m.v. , når disse opgaver forekommer i stort omfang og er af periodisk tilbagevendende karakter. Sammenlignet med hulkort- og andre kontormaskinsystemer udmærker de elektroniske cifferregnemaskiner sig ved større hastighed, men navnlig ved øget mulighed for automatisk gennemførelse af mange forskellige rutinemæssige operationer i én sammenhængende forretningsgang. Et EDB-anlæg kan således udføre forskellige regne- og skriveoperationer m.v. i en ønsket rækkefølge, uden at manuel indgriben eller omstilling er nødvendig. Den store hastighed og kapacitet hænger bl. a. sammen med anvendelsen af magnetbånd, som har muliggjort en særlig koncentreret og for den elektroniske databehandling afpasset registrering af sådanne oplysninger, som hidtil har været indeholdt i hulkortregistre eller manuelt førte kartoteker. Registreringen på magnetbånd har ikke overflødiggjort hulkort- eller manuel registrering, men med den nye teknik har man i væsentlig grad kunnet automatisere de mere arbejdskrævende registeropgaver.

De elektroniske cifferregnemaskiners anvendelsesmuligheder og kapacitet er under hurtig udvikling, og udnyttelsen heraf vil efter udenlandske erfaringer at dømmes blive domineret af administrative opgaver af betydning for næsten alle sider af samfundslivet.

2. Det nuværende folkeregistersystem.

Folkeregistrene oprettedes i 1924 på kommunalt initiativ. De tidligere anvendte registre omfattede efter deres formål ikke alle borgerne og virkede heller ikke tilstrækkelig sikkert, ligesom en vis dobbeltregistrering fandt sted.

I forbindelse med tanker om oprettelsen af folkeregistrene var man inde på at lade folkeregistrene og civilstandsregistrene smelte sammen til ét register for også at undgå denne dobbeltregistrering. Om en senere diskussion herom henvises til side 18-20 i den betænkning om civilstandsregistrering, der i 1951 blev afgivet af et af justitsministeriet nedsat udvalg.

Folkeregistrene oprettedes først og fremmest, for at man fra de kommunale myndigheders side på en let og hurtig måde kunne finde frem til kommunens beboere, navnlig som støtte for skattevæsenet og socialvæsenet, men folkeregistret blev snart taget i brug på andre områder inden for den offentlige administration, ligesom institutioner af mere privat karakter nu gør brug af folkeregistrene.

Kernen i folkeregistersystemet er således at holde orden på borgernes adresser, og registrene må derfor også indeholde de for de enkelte borgers identifikation nødvendige oplysninger. Herudover indeholder folkeregistret oplysninger af betydning for de administrationsgrene, med hvilke folkeregistrene samarbejder. Folkeregisterudvalget af 1945, der afgav betænkning i 1954, måtte afvise at lade yderligere oplysninger registrere i folkeregistrene til brug for myndigheder (og private), der ikke allerede samarbejdede med folkeregistrene, for ikke at sprænge disses rammer.

De forskellige oplysninger eller data, der indkommer fra andre myndigheder og borgerne (jfr. bilag 1), registreres på et hovedregisterkort, der enten kan være et familiekort for mand, hustru og hjemmeværende børn under 16 år, eller kort for enkeltpersoner. Hovedregisterkortene opbevares i adresseorden og udgør hovedregistret.

Som indgangsregister til hovedregistret findes et navneregisterkartotek i alfabetisk - eventuelt alfabetiskfonetisk - orden, navne registret, der indeholder oplysning om fulde navn, fødselsdato og -år, fødested, erhverv og anmeldte bopæle samt for afdødes vedkommende dødsdato.

Navneregistret er tillige indgangsregister til afgangsregistret, der består af de hovedregisterkort, der ikke længere har aktuel interesse (fraflyttede, døde m.fl.).

En person skal melde flytning til folkeregistret i den kommune, hvor han er bosat. I tilfælde af flytning til en anden kommune udleveres der den flyttende et flyttebevis, der stort set kun indeholder de for hans identifikation nødvendige data samt den nye og gamle adresse. Flyttebeviset skal af den pågældende afleveres til folkeregistret i den kommune, han tilflytter. Dette folkeregister modtager tillige fra folkeregistret i den kommune, han fraflytter, en flytte-meddelelse, der indeholder det væsentlige af hovedregisterkortets indhold, hvilket så i det nye folkeregister overføres på et nyt - eventuelt et for den pågældende tidligere oprettet - hovedregisterkort, der indgår i dettes hovedregister.

Samtidig underrettes skattevæsenet og andre kommunale myndigheder samt sygekassen og eventuelt udskrivningsvæsenet om flytningen.

De vigtigste af de meddelelser, der sendes til de forskellige myndigheder i forbindelse med en flytning, indgår i et formularsæt, der er indrettet til gennemskrivning, således at de oplysninger, der er af fælles interesse, kun skrives én gang.

Flyttebeviserne sendes efter endt afbenyttelse af tilflytningsfolkeregistret til Det statistiske departement til brug ved departementets udarbejdelse af vandringsstatistik. Om departementets udarbejdelse af befolkningsstatistik henvises i øvrigt til bilag 2.

3. De kommunale hulkortcentraler.

Folkeregistrene medvirker som ovenfor anført ved løsningen af en række opgaver uden for det egentlige registreringsarbejde. Her har hulkort- og elektronteknikken betydet en væsentlig aflastning ved løsning af periodevise masseopgaver af rutinemæssig karakter, f.eks. ved løsning af skatteopgaver, udfærdigelse af valglister og valgkort, afgivelse af lister over værnepligtige til udskrivningsvæsenet, udskrivning af gas- og elektricitetsregninger o.m. a.

Kommunernes hulkortarbejde udføres enten på de enkelte kommuners egne anlæg eller hos fælleskommunale hulkortcentraler samt for enkelte kommuners vedkommende hos private servicebureauer. I bilag 3 er vist en oversigt over befolkningens fordeling på de kommunale hulkortcentraler samt på kommuner med egne hullemaskiner.

Umiddelbart efter sidste krigs afslutning i 1945 blev der taget initiativ til at undersøge muligheden for at foretage skatteberegningen på hulkortanlæg. I løbet af få år viste det sig, at hulkortanlæggene skulle få en overordentlig betydning på dette område og andre områder af den kommunale forvaltning. I 1952 oprettedes I/S Kommunernes hulkortcentral, der betjener kommuner øst for Storebælt bortset fra København og Frederiksberg, der har egne anlæg. Enkelte kommuner i hovedstadsområdet får dog deres hulkortopgaver løst på Frederiksberg kommunes anlæg.

I 1956 oprettedes Jyske kommuners hulkortcentral i Aalborg. Denne central udfører servicearbejde for de jyske kommuner. Århus kommunes anlæg betjener dog tillige kommunerne omkring Århus. Odense kommunes anlæg betjener også kommuner på Fyn.

De kommunale hulkortvirksomheder har til formål at billiggøre hulkortarbejdet for den enkelte kommune og styrke interessen for at udvikle mekaniseringen i den kommunale administration efter de nyeste principper.

De kommunale hulkortanlæg samt hulkortcentralerne udfører på servicebasis hulkortarbejder for såvel statslige som kommunale myndigheder samt i mindre omfang for private virksomheder.

Med særligt henblik på fælles statslige/kommunale administrationsområder oprettedes i 1959 Datacentralen som et interessentskab mellem staten og de kommunale organisationer med det formål at anskaffe og drive et stort elektronisk databehandlingsanlæg for offentlige opgaver. Datacentralens udstyr består for tiden af et anlæg af type IBM 7070 samt to anlæg af type IBM 1401. For tiden er to kommunale hulkortcentraler, nemlig I/S Jyske kommuners hulkortcentral og I/S Kommunernes hulkortcentral udstyret med magnetbånd-anlæg af type IBM 1401. Den ved centralerne benyttede hulkort- og magnetbåndteknik er således baseret på anvendelse af maskiner af samme fabrikat og af sådanne typer, at et samarbejde umiddelbart kan realiseres.

Udvalgets forslag til forretningsgang ved indførelse af elektronisk databehandling i den offentlige personregistrering er baseret på denne fælles kapacitet.

4. Udvalgets forslag.

Som nærmere motiveret i det følgende forudsætter udvalget, at folkeregistrenes indpasning i et for offentlige myndigheder generelt virkende personregistersystem, der udnytter EDB-teknik, må baseres på tre grundlæggende foranstaltninger:

1. Oprettelse af et magnetbåndregister for alle her i landet bosatte personer.
2. Indførelse af et personnummer ("kontonummer") for hver enkelt her i landet bosat person.
3. Indførelse af et fuldt standardiseret meddelelsessystem.

4.1 EDB-personregistret.

Udnyttelsen af elektronisk databehandling i den offentlige personregistrering med folkeregistrenes medvirken forudsætter oprettelse af ét eller flere personregistre i form af magnetbånd indeholdende oplysninger af fælles interesse for de af personregistreringen berørte myndigheder.

Udvalget forudsætter derfor, at der oprettes et centralt landsomfattende personregister til som serviceregister at medvirke ved omsætningen af ændringsmeddelelser fra folkeregistrene og andre myndigheder, ved maskinel advisering vedrørende registrerede ændringer og ved løsning af periodiske registeropgaver efter nærmere aftale med de på de enkelte områder interesserede myndigheder.

For visse statslige opgaver er en centralisering af registerarbejder i forbindelse med elektronisk databehandling allerede udtrykkelig forudsat. For andre opgavers vedkommende må en centralisering - landsomfattende eller regional - af maskinelle rutineopgaver forventes på linie med den udvikling, der hidtil er foregået ved etablering af hulkortregistre. Af økonomiske grunde må denne udvikling i forstærket grad antages at gøre sig gældende under EDB-teknikken. Oprettelsen af et centralt EDB-personregister baseres på, at det lokalt oprettede, manuelle folkeregister bevares til brug i den daglige registrering, sags-

behandling og oplysningsvirksomhed. Udvalgets flertal forudsætter endvidere, at det af kommunerne i de kommunale hulkortcentraler oprettede hulkortpersonregister eller magnetbåndspersonregister bevares til løsning af registreringsopgaver. Et mindretal (Bak) mener ikke på det foreliggende grundlag at kunne tilslutte sig denne forudsætning.

Udvalget har drøftet de tekniske samarbejdsproblemer mellem de kommunale og det centrale EDB-anlæg og har i pkt. 5.2 stillet forslag herom for så vidt angår personregistreringen.

4.11 EDB-personregistrets dataindhold.

Ved fastlæggelsen af dataindholdet for den enkelte person må de modtagende myndigheders registreringsproblemer være afgørende. Hvis der således hos disse myndigheder kan opnås væsentlige besparelser ved en mindre udvidelse af EDB-registrets dataindhold, bør en sådan udvidelse gennemføres, idet underretningsfunktionerne ikke som nu vil belaste de lokale folkeregistre. Da EDB-systemet er yderst elastisk med hensyn til udvidelse eller ændring af dataindhold, anbefaler udvalget at anlægge et system, som stort set dækker de nuværende krav, hvorefter udvidelser eller ændringer kan foretages efter de enkelte myndigheders behov.

Udvælgelsen af de data, som skal indgå i EDB-personregistret er sket efter nogenlunde samme retningslinier, som er fulgt ved oprettelsen af de hidtidige folkeregisterhulkortkartoteker. Af hensyn til den maskinelle behandling må flest mulige data angives ved talkoder. Da det er af stor betydning, at sådanne koder anvendes generelt ved maskinel behandling af personregisterdata, henstiller udvalget, at indenrigsministeriet for hele landet fastlægger fælleskoder for stillingsbetegnelse, kommunenummer, fødested (sogn) etc.

Det efterfølgende forslag til dataindhold i det centrale EDB-personregister er baseret på indholdet af de nu anvendte flyttemeddelelser og bygger i øvrigt på de kommunale hulkortcentralers erfaringer ved anvendelse af koder o. l. Ved antallet af positioner er der regnet med 1 position for hvert tal, bogstav, tegn eller mellemrum.

1. Efternavn og fornavne (35 positioner).

Ved udskriften fra magnetbåndet forudsættes efternavnet altid skrevet først af hensyn til anvendelsen af de maskinelt udfærdigede registermeddelelser som navneregisterkort. Forkortelse af fornavne vil kun i begrænset omfang være nødvendigt. Det kan i denne forbindelse oplyses, at man i Sverige ved anvendelse af 34 positioner til navneangivelse har beregnet, at man kun for 1,2% af befolkningen må foretage fornavnsforkortelser.

For så vidt angår identificeringen vil betydningen af at opgive uforkortede fornavne formentlig blive væsentligt mindre efterhånden som et personnummer-system indarbejdes. Udvalget skal derfor henstille, at man fremover har dette forhold under observation med henblik på en eventuel senere reduktion af positionsantallet for navneangivelse.

2. Stilling (12 positioner).

Forkortelser er i vidt omfang nødvendige, men har efter de hidtil gjorte erfaringer ikke givet anledning til problemer.

3. Adresse (36 positioner).

I magnetbånd må adressen medtages med henblik på udskrivning i klartekst som en af de vigtigste oplysninger i den løbende underretningsvirksomhed.

4. Erhvervskode (2 positioner).

Oplysningen om erhvervskode medtages af statistiske hensyn. En forudsætning for, at denne kode kan anvendes, er, at den af Det statistiske departement efter aftale med de kommunale organisationer m.fl. udarbejdede erhvervsfortegnelse anvendes overalt i kommunerne. - En revideret udgave af erhvervsfortegnelsen udsendes i foråret 1963.

5. Eget personnummer (10 positioner).

Der henvises til pkt. 4. 2.

6. Hovedpersonens personnummer (10 positioner).

For gifte kvinder og børn medtages oplysning om husfaderens (hovedpersonens) personnummer af hensyn til skattevæsenets arbejde.

7. Kommunenummer (4 positioner).

Det forudsættes herved, at den af kommunernes hulkortcentraler benyttede nummerering af landets kommuner i princippet kan godkendes, idet dog amtsråds kredsen af tekniske grunde angives ved 2 cifre i stedet for bogstav.

8. Adressekode (11 positioner).

Oplysningen er medtaget af hensyn til samarbejdet med den kommunale administration, hvor personregistrering sker i adresseorden.

9. Tilflytningsdato (6 positioner).

Ved den maskinelle udskrivning af meddelelse om flytning, jf. pkt. 4. 3, angives såvel sidste som forrige flytningsdato samt hertil svarende adressekoder.

10. Rode eller anden kommunal distriktsinddeling (4 positioner).

Oplysningen medtages af hensyn til samarbejdet med de større kommuner og det statistiske departement.

11. Civilstand (1 position).

12. Vielsesdato, resp. dato for ægteskabs opløsning eller vedkommendes dødsdag (6 positioner).

13. Statsborgerret (2 positioner).

Af koden skal fremgå, om vedkommende er dansk statsborger eller udlænding, og i fornødent omfang udlændingens nationalitet.

14. Værnepligtsforhold (5 positioner).

Oplysning om udskrivningskreds, lægd og personnummer ville i alt kræve 10 positioner, hvoraf de 5 positioner til personnummer kan undværes, hvis personnummersystemet finder anvendelse inden for udskrivningsvæsenet.

15. Sygekasse (3 positioner).

Af koden skal fremgå, om vedkommende er A, B eller C medlem samt eventuelt medlemskab af fortsættelsesygekasse. Det forudsættes, at det under pkt. 4. 2 foreslåede personnummersystem indføres ved sygekassernes medlemsnummerering, hvilket De danske sygekassers rationaliseringsudvalg er gået ind for. I modsat fald må afsættes yderligere 6 positioner til medlemsnummer.

16. Valgkreds (2 positioner).

17. Trosbekendelse (1 position).

18. Særlige forhold til observation (2 positioner).

Her kan angives, om vedkommende er umyndiggjort, efterlyst, smittebærer, underkastet socialforsorg etc. , således at vedkommende myndighed automatisk underrettes om indtrådte ændringer.

19. Boligmæssig status (2 positioner).

Her kan angives, om vedkommende bebor egen lejlighed, bor til fremleje, i funktionærbolig eller som logerende til brug for de kommunale boligudvalg.

20. Pensionsforhold (1 position).

Der er under finansministeriet nedsat et udvalg vedrørende indførelse af elektronisk databehandling ved anvisning af pensioner og andre vedvarende ydelser fra det offentlige. Der må derfor fremtidigt påregnes et øget behov for ajourføring af oplysninger om pensionsforhold og pensioneredes adresser ved folkeregistrenes medvirken.

21. Fødesogn (4 positioner).

Fødesognet bør medtages i kode, bl. a. af hensyn til strafferegistrene.

Ud over de nævnte data kan forskellige andre oplysninger tænkes medtaget, ligesom fremtidig udnyttelse af registret kan kræve yderligere oplysninger.

Med ovennævnte dataindhold er i alt beslaglagt 159 positioner på magnetbånd pr. indbygger.

I forbindelse med overvejelserne om EDB-personregistrets dataindhold har udvalget drøftet muligheden af, at der generelt indføres et system, hvorefter hovedregisterkortet overføres fra fraflytnings- til tilflytningsregister, som det allerede under den nuværende ordning praktiseres ved flytninger mellem København, Frederiksberg og Gentofte. En sådan overførelse af hovedregisterkort som generel foranstaltning ville forudsætte en fuld standardisering af kortenes format og indhold samt sikring af en ensartet registrering ved de forskellige folkeregistre. Til gengæld ville der kunne opnås en ikke ubetydelig arbejdslettelse i forhold til den nuværende ordning samt større sikkerhed for korrekt overførelse af data fra det fraflyttede til det tilflyttede register. Endvidere kunne dataindholdet i EDB-personregistret indskrænkes for så vidt angår oplysninger, der kun er af interesse for folkeregistrene.

I betragtning af de nævnte fordele ved en overførelse af hovedregisterkort foreslår udvalget, at en sådan ordning principielt overvejes, når forudsætninger herfor er til stede. Indførelsen af elektronisk databehandling i forbindelse med oprettelse af et EDB-personregister bør dog ikke afvente tilvejebringelsen af de nævnte forudsætninger for overførelse af hovedregisterkort, hvorfor dataindholdet i EDB-personregistret ved systemets igangsættelse må fastsættes, således at et nyt hovedregisterkort kan oprettes på grundlag af de maskinelt udskrevne flyttemeddelelser.

Udvalget skal derfor foreslå, at man ved systemets start i EDB-personregistret medtager følgende yderligere oplysninger, der indeholdes i de nuværende flyttemeddelelser:

1. Flytningsanmeldelsesdato.
2. Gifte kvinders pigenavn samt eventuelle "kaldenavn".
3. Lægdsrullenummer.
4. Dato for tilflytning til nu fraflyttet kommune.
5. Tidligere fraflytningskommune.
6. Vielsessted samt angivelse af kirkelig eller borgerlig vielse.
7. Sygekassemedlemsnummer.
8. Ligningsnumre (foregåede, indeværende og efterfølgende år).
9. Valglistenummer samt angivelse af optagelse på hoved- eller tillægsvalgliste.
10. Dato for umyndiggørelsesdekret samt domsmyndighed.
11. Registrering af bøde for overtrædelse af folkeregisterloven.

De nævnte yderligere oplysninger ville på magnetbånd optage ca. 100 positioner, hvoraf ca. 50 er en følge af anvendelsen af forskellige registreringsnumre.

Selv om der ved medtagelse af ovenstående oplysninger principielt skulle kunne oprettes hovedregisterkort som nu, må det nærmere undersøges, om alle oplysningerne fortsat er nødvendige. På de nu anvendte flyttemeddelelser (kopier) er der trykt særlige kolonner til brug ved meddelelse om skatteansættelse. Tilsvarende kolonner vil kunne påføres den foreslåede meddelelsesblanket.

Der henvises dog til en mindretalsudtalelse (Bak) under pkt. 5. 1 1. f.

i. 2 Indførelse af fælles personnummersystem i den offentlige registrering.

Efter udvalgets kommissorium skal det overvejes, hvorvidt indførelse af fast løbenummer for hver indbygger, "kontonummer", kan tilrådes. Da en sådan nummerering af befolkningen har været praktiseret i Sverige siden 1947, har udvalget indhentet oplysninger om erfaringerne med det svenske fødselsnummersystem. Det fremgår heraf, at de svenske erfaringer med fødselsnummersystemet som helhed har været gode, og at dette system gennem de siden indførelsen forløbne 15 år har vundet stigende udbredelse inden for den offentlige administration. Det anføres endvidere, at indførelsen af EDB-teknik ved behandling af folkeregisterdata samt beregning af skatter m.v. har fødselsnummersystemet som forudsætning.

Som praktiske anvendelsesområder for et fælles identitetsnummersystem anføres i den svenske redegørelse registreringer hos folkeregister- og skattemyndigheder, militære myndigheder, civilforsvar, mønstringskontorer for sømænd, sygekasser samt ved løsning af pensionsopgaver og statistikopgaver.

Fødselsnummersystemets indførelse i Sverige samtidig med overgangen til en kildeskatteordning må vel især ses på baggrund af det under dette skattesystem opståede enorme behov for identificering af og kontrol med indbetalinger m.v. fra arbejdsgiverne.

4.21 Det svenske fødselsnummersystem.

Det svenske fødselsnummer tildeles enhver i riget folkebogført person og består af cifrene for fødselsår, -måned og -dag samt et 3-cifret løbenummer inden for talrækken fra 1-999. Kvinder tildeles lige, mænd ulige løbenumre. Tildeling af fødselsnummer sker ved lenskontorernes foranstaltning. Hvert lenskontor disponerer over forud fastsatte serier af den nævnte talrække, som er fordelt på lenene efter befolkningstal. Ved éngangsarbejdet med tildeling af fødselsnumre ved systemets indførelse i 1947 anvendte hvert lenskontor sin nummerserie for alle, som da var folkebogført inden for lenet uanset fødested. Den løbende tildeling af fødselsnummer til alle nyfødte inden for de respektive len sker i forbindelse med fødslernes registrering i lenenes folkeboføring, idet anvendte løbenumre dagligt afkrydses på et nummerskema.

4.22 Nummerering i det nuværende danske folkeregistersystem.

I folkeregistrene som sådanne indgår ikke registernumre, og indførelse af nummerering af hovedregisterkort alene som internt hjælpemiddel for identificeringen vil næppe have større betydning. Adskillige kommuner har dog indført såkaldte borger- eller arkivnumre konstrueret som løbenumre, der i flere tilfælde er kombineret med cifre for fødselsdato. Imidlertid føres i folkeregistrene og på de herfra afgivne flyttemeddelelser forskellige registernumre til støtte for andre myndigheders identificering af folkeregistrenes meddelelser om adresseændring m.v.

De vigtigste numre er lægdsrullennummer, sygekassemedlemsnummer og ligningsnummer (for foregående, indeværende og efterfølgende år).

Ud over de ovennævnte numre findes i forskelligt omfang i de enkelte kommuners folkeregistre særlige numre som referencer til specialregistre f.eks. over folkepensionister.

De ved kommunernes hulkortcentraler oprettede folkeregisterkort er heller ikke forsynede med egentlige registernumre, men som sorteringsgrundlag benyttes adressekoden kombineret med visse andre data. Ved at maskinsortere indkomne ændringer i den nævnte orden opnås en lettere manuel nedsætning af nye hulkort i folkeregisterhulkortkartoteket.

4.23 Formålet med indførelse af personnummersystem.

Formålet med indførelse af et personnummersystem er at opnå bedre identificerings- og referencemuligheder ved behandling af oplysninger om et større antal personer og herunder lette en sammenføring af oplysninger modtaget på forskellige tidspunkter og fra forskellige myndigheder vedrørende samme person. Som et selvstændigt formål kan endvidere anføres ønsket om at forenkle den maskinelle databehandling, idet en ren nummeridentificering giver det bedste og mest økonomiske grundlag for maskinel sortering og sammenligning m.v. Ved indførelse af elektronisk behandling af data for hele befolkningen må anvendelse af identitetsnumre tildelt inden for et fælles system antages at være en praktisk nødvendighed. I den givne situation, hvor en række forskellige numre i forvejen anvendes i forbindelse med myndighedernes registrering af større eller mindre befolkningsgrupper, vil det være rationelt at søge disse nummersystemer erstattet af et fællessystem og herigennem lette det indbyrdes samarbejde mellem disse myndigheder og formindske registreringens databehov. For det enkelte folkeregister vil endvidere den daglige besvarelse af forespørgsler kunne lattes noget ved indførelse af generelt anvendte identitetsnumre især i de ikke få tilfælde, hvor der under den nuværende ordning opstår tvivl om identiteten, eller hvor identificeringen kræver nærmere undersøgelser.

Ved indførelse af et for den samlede offentlige personregistrering fælles kontonummer eller identifikationsnummer vil der kunne opnås en betydelig lettelse og forenkling for en række i personregistreringen interesserede myndigheder, der nu må vedligeholde egne nummersystemer. På grund af den store betydning af en snarlig løsning af dette spørgsmål - også helt uanset den elektroniske databehandling - foreslår udvalget indførelse af et dansk personnummersystem snarest muligt.

4. 24 Valg af personnummersystem.

Af hensyn til den maskinelle databehandling bør et fælles personnummersystem kun indeholde tal. I praksis står valget mellem et rent løbenummersystem eller en kombination af et løbenummer og en talkode. Et rent løbenummersystem har den ulempe, at det for en hel befolkning kommer op på et betragteligt antal cifre, uden at der i personnummeret er indbygget nogle af de oplysninger, som de registrerende myndigheder alligevel må holde rede på. Ved valget af de oplysninger, der i kode skal indgå i personnummeret, er mulighederne ret begrænsede henset til, at disse koder skal indeholde oplysninger, som kendes ved fødslen, og forblive uændrede. En sådan oplysning af almindelig interesse i forbindelse med personregistreringen er fødselsdatoen, der gennemslitligt vil være fælles for ca. 200 personer her i landet.

Ved anvendelse af fødselsdatoen som en del af identitetsnummersystemet kan man i visse tilfælde ved statistisk bearbejdning af store datamængder anvende tids- og omkostningsbesparende repræsentative metoder, ligesom nummeret lettere kan huskes af den enkelte.

4. 25 Konstruktion og tildeling af personnummer.

Udvalget foreslår personnummeret konstrueret som et 10-cifret nummer sammensat af fødselsdatoens cifre for år, måned og dag kombineret med et løbenummer på 3 cifre og yderligere et maskinelt beregnet kontrolciffer (checkciffer). Eksempelvis vil personnummeret for en den 15. november 1940 født person blive 401115.1135, hvor 401115 er fødselsdatoen, 113 løbenummer og 5 checkcifferet. Udvalget skal henlede opmærksomheden på, at man i Sverige og Norge overvejer at gå over til angivelse af cifre for fødselsdato i rækkefølgen dag, måned og år samt anvende 2 checkcifre.

Tildelingen af løbenummer i nummerrækken 000-999 bør ske således, at kvinder får lige og mænd ulige løbenumre.

Udvalget har drøftet, om tildeling af personnumre bør foregå centralt eller decentralt. Ved en decentral tildeling vil det være nødvendigt at reservere talserier inden for løbenummerrækken fra 000-999 i forhold til folketallet inden for den tildelende myndigheds område. Der vil derfor kun kunne blive tale om et stærkt begrænset antal områder, således at det næppe har praktisk betydning, om det af personnummeret kan ses, om en person er født inden for et sådant større område.

Under hensyn hertil har det været afgørende for udvalget, at tildelingen af checkcifferet forudsætter en kompliceret beregning, der sikrest foretages maskinelt, hvorfor udvalget foreslår en central tildeling af personnumre.

Det bemærkes, at et passende antal løbenumre vil kunne reserveres til personer, der ikke er født her i landet. Ved særskilt markering i EDB-registret kan det angives, om et personnummer vedrører en person på 100 år eller derover

4. 3 Meddelelsessystemet.

Det nuværende folkeregistersystem er siden dets indførelse gradvis udbygget som et hjælpemiddel for såvel den kommunale som den øvrige offentlige personregistrering bl.a. gennem udvidelse af registrenes og de til systemet knyttede flyttemeddelelsers indhold. Der er herigennem tilvejebragt et udmærket grundlag for en videregående udnyttelse af folkeregistrenes oplysninger i den offentlige administration som påtænkt ved indførelse af den elektroniske databehandling.

Det er praktisk muligt at lade dette system i hovedsagen uberørt af de foranstaltninger, der vil være nødvendige for etablering af et for de offentlige myndigheder som helhed virkende personregistersystem, der vil kunne indføres som supplement til folkeregistrenes nuværende system. Da de meddelelser om nye adresser m.v. som i dag formidles af folkeregistrene, er af fælles interesse for kommunale og statslige myndigheder, forekommer det imidlertid mest rationelt at søge frem til et meddelelsessystem, som tilgodeser såvel

folkeregistrenes nuværende opgaver som de udvidede opgaver, der i forbindelse med elektronisk databehandling i den offentlige forvaltning vil blive pålagt EDB-personregistret. Der vil endvidere herved kunne gennemføres en betydelig forenkling af den nuværende folkeregisteradministration.

En aflastning og effektivisering af det manuelle arbejde i folkeregistrenes flytteadministration er allerede søgt gennemført ved indførelse af gennemskrivningsformularsæt til brug som flyttemeddelelser. Med udvidelse af dataindholdet og antallet af modtagende myndigheder kræves flere forskellige formularsæt (f.eks. for værnepligtige og ikke-værnepligtige), ligesom der i varierende omfang i de 1340 folkeregistre anvendes særlige formularsæt for interne eller særlige typer ændringer.

Ved folkeregistrenes indpasning i et for den offentlige forvaltning som helhed virkende flyttemeddelelssystem baseret på elektronisk databehandling vil en betydelig del af det nuværende manuelle afskrivningsarbejde og den lokale blanketforvaltning kunne undværes. Meddelelsesfunktionen vil stort set kunne overlades til maskinel udførelse på grundlag af ændringsmeddelelser fra det enkelte folkeregister, der som hidtil forudsættes at skulle modtage flytningsanmeldelse fra publikum og føre registerkort til brug i den daglige forvaltning. Den maskinelle udfærdigelse af flyttemeddelelser forudsætter, at der indføres meddelelsesblanketter, som er fuldt standardiserede såvel med hensyn til indhold som til blanketteknisk udformning.

Meddelelsesblanketten.

Det foreslås, at der i stedet for de nu anvendte flyttemeddelelsesblanketter m.v. indføres en registermeddelelsesblanket som vist i bilag 4. Blanketten er udformet med henblik på maskinel udskrivning og på anvendelse som alfabetisk navneregisterkort først og fremmest i de kommunale folkeregistre, hvor det må anses for praktisk, men også hos andre modtagende myndigheder. Blanketten skal endelig anvendes som rapporteringsmiddel om de til de lokale folkeregistre anmeldte ændringer, jf. i øvrigt den under pkt. 5 omtalte forretningsgang. Blanketten vil ved anvendelse i sidstnævnte funktion på forhånd være udfyldt med de hidtil gældende oplysninger, således at alene ændringer skal påføres.

De enkelte skrivelinier på blanketten er nummereret fra 1-12. De frie linier 1, 4 og 7 bruges af folkeregistrene til manuel angivelse af skete ændringer vedrørende navn, stilling, postadresse m.v. Om fornødent vil tillige linierne 11 og 12 kunne anvendes til folkeregistrenes bemærkninger, men i øvrigt er disse skrivelinier beregnet til kommende udvidelser.

Linie 2, 5, 8 og 10 benyttes til maskinel angivelse af de gældende oplysninger ifølge EDB-personregistret og linie 3, 6 og 9 til maskinel angivelse af de ændrede (tidligere gældende) oplysninger.

Blanketten vil således i udfyldt stand fremtræde som en komplet udskrift af magnetbåndregistrets dataindhold med angivelse af de oplysninger, som er gældende efter de senest anmeldte ændringer. For disses vedkommende vil hidtil gældende data være angivet på de skraverede linier. En betydelig fordel ved denne form for advisering er, at modtagere af registermeddelelser uden

at skulle sammenligne med tidligere modtagne blanketter eller registerkort straks kan se, hvori ændringer består. For at lette aflæsningen er blanketten forsynet med fortrykte rubrikker, som angiver, hvad de enkelte data vedrører. Det forudsættes i øvrigt, at modtagere af registermeddelelsesblanketter råder over fornødne fortegnelser over de maskinelt angivne koder.

Af hensyn til skatteligningen vil meddelelsesblanketten indeholde oplysning om mandtalsadressekode, d.v. s. skatteyderens adresse på skæringsdagen for sidst foretagne ligning. Hvis forrige bopælsadressekode ikke er lig mandtalsadressen, vil blanketten derfor i visse tilfælde indeholde oplysning om tre adressekoder, nemlig nuværende og foregående adresse samt mandtalsadressekode.

Et alfabetisk kortregister bestående af registermeddelelser må oprettes ved de lokale folkeregistre, hvor det i de fleste tilfælde vil kunne erstatte det nuværende navnerregister. Af hensyn til de folkeregistre, som ønsker at registrere tidligere adresser på navneregisterkortet, kan bagsiden af de benyttede blanketter eventuelt forsynes med rubrikker til brug for en sådan manuel registrering. Det kan endvidere overvejes at anvende meddelelsesblanketterne som navneregister hos de lokale skattemyndigheder. Herudover vil en række andre myndigheder, f. eks. værnepligtsadministrationen, som for tiden selv opretter og ajourfører alfabetiske kortregistre af større omfang, eventuelt kunne anvende blanketterne som kartotek.

Af hensyn til blankettens anvendelse ved meddelelse om ændringer må det maskinelt udfærdigede navneregisterkort (meddelelsesblanketten) fremsendes til folkeregistrene som et dubletkort, hvoraf det ene eksemplar kan anvendes til brug ved indberetninger om ændringer. Skatteoplysninger til tilflytningskommunen kan angives i særlige rubrikker på meddelelsesblanketten. Hvis der oprettes skatregister i form af magnetbånd, vil meddelelser om skatteforhold kunne udskrives direkte herfra.

5.

Forretningsgang ved ajourføring af EDB-personregistret

I bilag 5 er i diagramform vist en oversigt over den nuværende forretningsgang ved anmeldelse af flytning til en ny kommune samt de respektive folkeregistres ekspedition af flytte meddelelse r m. v.

I bilag 6 er vist den foreslåede forretningsgang med maskinel udskrivning af registermeddelelser ved hjælp af hulkort- og EDB-centralerne.

Det nedenfor foreslåede system for indførelse af EDB-personregistrering åbner mulighed for såvel en central som en decentral elektronisk databehandling. Udvalget vil ikke afvise, at en central maskinel behandling af personregisterdata ville muliggøre den hurtigste ajourføring og kommunikation. Udvalget har imidlertid ikke ment, at man ved fastlæggelsen af forretningsgangen for grundregistreringen af persondata bør afskære mulighederne for samordning af denne registrering med den øvrige maskinelle databehandling, som foregår bl. a. i de kommunale hulkortcentraler. Forretningsgangen er derfor foreslået således tilrettelagt, at de kommunale hulkortcentraler dels til eget brug dels til brug for centralregistret deltager i tilvejebringelsen og udnyttelsen af den fornødne grundregistrering af betydning for såvel kommunal som statslig databehandling i øvrigt.

Medvirkende til forslaget om nævnte arbejdsfordeling mellem det centrale EDB-register og de kommunale hulkortcentraler har endvidere været hensynet til ønsket om at tilvejebringe størst mulig sikkerhed i administrationen af den omfattende datamængde, hvorved bemærkes, at udvalget må være betænkelig ved en administrationsform, hvorefter det centrale organ umiddelbart skal varetage den løbende kommunikation med landets 1340 kommuner.

Det bemærkes i øvrigt, at udvalgets forslag baserer sig på den nu tilgængelige teknik, men at man må forudse, at den hurtige tekniske udvikling inden for den elektroniske databehandling kan medføre, at ændringer i den foreslåede løsning vil vise sig fordelagtige.

5. 1 De lokale folkeregistres medvirken.

I de lokale folkeregistre forudsættes som hidtil ført hovedregisterkort og navnekartotek kort, sidstnævnte så vidt muligt i form af meddelelsesblanketter fra EDB-personregistret.

Udvalget har overvejet, hvorvidt meddelelsesblanketten skal passere såvel fraflytnings- som tilflytningskommunen, forinden indberetning om en flytning sker til brug for den elektroniske databehandling.

Tilflytningskommunen kan bedst kontrollere rigtigheden af den opgivne adresse og til brug for den senere maskinelle behandling af ændringsmeddelelsen alene oplyse om den tilsvarende adressekode.

Fraflytningskommunen kan sikrest kontrollere anmelderens identitet og - ifølge det foreslåede meddelelsessystem - lettest foretage indberetning om anmeldte ændringer ved hjælp af dubleteksemplarer af det i folkeregistret opbevarede navnekort.

Efter en afvejelse af de krav, der må stilles til såvel hurtighed som sikkerhed i systemet, foreslår udvalget, at fraflytningsregistret fra borgerne modtager anmeldelse om flytning til en anden kommune. Fraflytningsregistret fremtager dubletkortet, der forsynes med oplysning om den nye adresse og sendes til tilflytningskommunen til notering af de der beroende oplysninger om adressekoden. Fra tilflytningskommunen indsendes ændringsmeddelelsen herefter til brug for den elektroniske databehandling, jf. bilag 6.

Udvalget er opmærksom på, at en noget hurtigere indberetning af udenbys flytninger ville kunne opnås, hvis flytteanmeldelsen kun skulle passere ét folkeregister forinden videresendeisen af oplysningerne til den elektroniske databehandling. Flytteanmeldelses- og indberetningsproceduren bør derfor tages op til fornyet overvejelse med henblik på en sådan forenkling, når EDB-personregistreringen, herunder personnummersystemet, har virket i nogen tid og er tilstrækkeligt indarbejdet.

Alle andre ændringer end adresseændringer, som indgår til bopælskommunens folkeregister, adviseres på tilsvarende måde af dette ved hjælp af dubleteksemplarer af navnekortet. Ved tilgang i anledning af fødsler eller indvandring anvendes blanke eksemplarer af blanketten.

Som resultat af den maskinelle behandling af de fra folkeregistrene indsendte eksemplarer af dubletnavnekort vil der tilgå folkeregistrene nye navne-registerkort med ajourførte oplysninger. Navneregisterkortene sammenholdes med de på hovedregisterkortene indførte ændringer og nedsættes derefter i navneregistret til brug som alfabetisk opslagskartotek samt til anvendelse, når næste ændring indtræder. Folkeregistrene skal således på grundlag af de maskinelt udskrevne navneregisterkort kontrollere, om de indsendte ændringsmeddelelser er korrekt indført i EDB-registret.

Man har endvidere overvejet, hvorvidt man bør pålægge borgerne at foretage flytteanmeldelse ikke alene til fraflytningskommunen, som ovenfor nævnt, men tillige til tilflytningskommunen. Udvalget kan ikke afvise, at sikkerhedsmæssige grunde kan tale for at pålægge borgerne denne ulempe, men mener, at det i denne forbindelse må overvejes, at denne anmeldelse sker uden anvendelse af flyttebevis.

Et mindretal (Bak) er af den opfattelse, at der ikke er foretaget undersøgelser, som afgiver et tilstrækkeligt grundlag for at fremsætte de af udvalgsflertallet udarbejdede forslag vedrørende forretningsgangen ved flytning fra en kommune til en anden. Mindretallet ønsker i denne forbindelse at henlede opmærksomheden på, at når en principiel beslutning om oprettelse af det centrale magnetbåndfolkeregister måtte være truffet, må der ifølge de krav, som den elektroniske databehandling stiller, foretages et omfattende og tidskrævende undersøgelses- og planlægningsarbejde, før reformen kan føres ud i livet. Mindretallet anbefaler, at mulighederne for at ændre føringen af de lokale folkeregistre inddrages i dette undersøgelses- og planlægningsarbejde.

5.2 Hulkortcentralernes medvirken.

De fra folkeregistrene fremsendte ændringsmeddelelser i form af rettede meddelelsesblanketter foreslås overført til hulkort ved kommunal foranstaltning. Kun de ændrede oplysninger samt personnummeret skal hules. I ændringshulkortene indhules derfor personnummer, ændringskode samt ændring(er). Normalt vil ændringen kunne indeholdes i ét hulkort pr. modtagen meddelelsesblanket. Kun ved større ændringer som f. eks. vielse eller tilflytning fra udlandet vil hulning af flere hulkort pr. anmeldt ændring være nødvendig.

Fremstillingen af ændringshulkortene danner grundlag for maskinel registrering af ændringsoplysninger på magnetbånd og hermed udnyttelsen af elektronisk databehandling til løsning af de opgaver, der hidtil har skullet udføres manuelt i folkeregistrenes flytteadministration m. v. Ved overføringen af ændringshulkort til magnetbånd samt udskrivning af meddelelser til folkeregistre m. fl. om de i EDB-personregisteret registrerede ændringer har udvalgets flertal forudsat et samarbejde mellem det centrale EDB-personregister og de kommunale hulkortcentraler. Dette samarbejde foreslås tilrettelagt således:

- De kommunale folkeregistre, der er tilsluttet centraler med tapeudstyr, får herfra tilstillet de adviseringsmeddelelser, der omfattes af den nu gældende folkeregisterordning. De pågældende hulkortcentraler foretager konvertering af ændringshulkort til magnetbånd, som tilstilles det centrale EDB-register. Omvendt modtager disse hulkortcentraler adviseringsbånd samt efter behov ajourførte arbejdsbånd for deres respektive områder, således at de ved hjælp heraf på egne anlæg kan trykke adviseringsmeddelelser. Af tekniske og økonomiske grunde vil det dog formentlig være rigtigt at udskrive meddelelser til en række statslige myndigheder, f. eks. lægsvæsenet, centralt.
- De kommunale folkeregistre, der ikke råder over eller er tilsluttet centraler med tapeudstyr afpasset efter det centrale EDB-anlægs teknik, kan dér få trykt alle fornødne adviseringsmeddelelser i forbindelse med den øvrige elektroniske databehandling.

Det ved det centrale anlægs foranstaltning ajourførte EDB-personregister på magnetbånd vil således - alt efter den forhåndenværende teknik og opgavernes art - kunne udnyttes til såvel en central som en decentral udskrivning af meddelelser om de til folkeregistrene anmeldte ændringer.

Det ved den foreslåede samarbejdsordning forudsatte EDB-personregister vil kunne danne grundlag for en videregående udnyttelse af EDB-teknikken ved løsning af personregisteropgaver af såvel landsomfattende som lokal **karakter**. Det må **derfor** tillægges stor betydning, at de forskellige centralers **teknik** og forretningsgang er således samordnet, at alle data af fælles interesse **for den** offentlige personregistrering løbende er til rådighed for såvel kommunal som statslig databehandling af specialopgaver af forskellig art.

5.3 EDB-personregistrets ajourføring og meddelelsesvirksomhed.

Til brug for ajourføring af EDB-personregistret vil det centrale EDB-anlæg ifølge det foranstående fra hulkortcentralerne modtage:

- Ændringsmagnetbånd vedrørende **flytninger m.v.**, hvor **tilflytningskommunen** er tilsluttet eller selv råder over EDB-anlæg med magnetbåndudstyr afpasset efter **det centrale EDB-anlægs teknik**.
- Ændringshulkort vedrørende flytninger m.v., hvor **tilflytningskommunen ikke** er tilsluttet en hulkortcentral med magnetbåndorienterende **EDB-anlæg**.

Ændringshulkortene omsættes i det centrale EDB-anlæg til magnetbånd, der sammen med de fra hulkortcentralerne modtagne ændringsbånd anvendes ved maskinel ajourføring af det centrale EDB-personregister.

Når det centrale EDB-personregister er ajourført, udskrives maskinelt

- nye meddelelsesblanketter vedrørende flytninger m.v. hvor **tilflytningskommunen ikke** er tilsluttet eller selv råder over en hulkortcentral med magnetbåndudstyr. For disse kommuner varetager det centrale EDB-anlæg således den fulde advise ringsfunktion i overensstemmelse med en angivet kode for modtagende myndigheder,
- ajourførte registermagnetbånd indeholdende centralregistrets oplysninger før og efter sidst registrerede ændringer vedrørende flytninger m.v., hvor **tilflytningskommunen** er tilsluttet eller råder over EDB-anlæg med magnetbåndudstyr svarende til det centrale EDB-anlægs,
- meddelelsesblanketter i henhold til sidstnævnte bånd i det omfang, sådanne meddelelser mest hensigtsmæssigt udskrives centralt.

Fra det centrale EDB-anlæg udsendes herefter magnetbånd m.v. til hulkortcentralerne til brug ved disses adviseringsvirksomhed vedrørende flytninger m.v., hvor tilflytningskommunen er tilsluttet en hulkortcentral med magnetbåndudstyr. Endvidere udsendes centralt udskrevne meddelelsesblanketter og navneregisterkort til de myndigheder m.v., for hvilke det centrale EDB-anlæg varetager meddelelsesfunktionen.

Forretningsgangen ved ajourføring af EDB-registret og udskrivning af registermeddelelser er vist i principskitsen bilag 7.

Et mindretal (Bak) kan ikke tilslutte sig de foranstående bemærkninger om de kommunale hulkortcentralers deltagelse i føringen af det centrale magnetbåndfolkeregister. Mindretallet ønsker herom at udtale følgende:

Hvor kommunen har de tekniske og økonomiske forudsætninger derfor, bør kommunen selv udføre disse konverteringsarbejder. Som det fremgår af bilag 3, bor knap halvdelen af befolkningen i kommuner (ca. 30 kommuner), -

der selv har hullemaskiner, og i disse områder vil konverteringen til hulkort altså kunne foretages af kommunen selv. Derimod vil det af driftsøkonomiske grunde have den rene undtagelses karakter, at kommunen inden for sit eget område kan have det maskinudstyr, som skal anvendes for at omsætte hulkortene til magnetbånd.

Hvor de omhandlede konverteringsarbejder ikke kan udføres af kommunen selv, bør de altid udføres centralt. Det skal i denne forbindelse anføres, at det under hensyn til landets begrænsede geografiske udstrækning og hurtige trafik- og postvæsen for en umiddelbar betragtning må være naturligt, at man i disse tilfælde henlægger konverteringsarbejderne til centralorganet. Det skal endvidere anføres, at man herved vil undgå tidstab ved den ekstra kommunikation, der er nødvendig, hvis konverteringen skal foretages regionalt, ligesom man vil undgå risikoen og tidstab ved forsendelser af magnetbånd. Betydningen af at undgå tidstab viser sig navnlig ved ændringsmeddelelsernes indgang til det centrale magnetbåndregister, idet en ændringsmeddelelse, der ikke når at komme med ved en ajourføring af magnetbåndregistret, forsinkes i et tidsrum, der svarer til det tidsinterval, hvormed de maskinelle ajourføringer foretages.

Det bemærkes, at der til hulningen af folkeregisterændringer fra kommuner, der ikke selv har hullemaskiner, vil medgå mellem 4. 500 og 5. 500 hulle-timer om året, svarende til 3-4 hulledamers arbejdsindsats. Konverteringen fra hulkort til magnetbånd tager for hele landet ca. 40 timer om året, svarende til et bruttoomsætningsbeløb for servicecentralerne på ca. 20. 000 kr. årlig.

Efter mindretallets opfattelse bør man henlægge udskrivningen af folke-registermeldinger til det centrale anlæg og lade centralorganet varetage ud-sendelsen, dog således at de meldinger, der skal anvendes af de enkelte kom-muner, kan udskrives på de kommunale hulkortcentraler, for så vidt de råder over det nødvendige tekniske udstyr, og den enkelte kommune måtte ønske ud-skrivningen foretaget på hulkortcentralen.

Opretholdelsen af det centrale magnetbåndfolkeregister vil efter mindre-tallets opfattelse give de kommunale hulkortcentraler de bedste muligheder for fortsat at varetage opgaver af den art, som de bestrider i dag, d. v. s. de lejlighedsvis forekommende store udskrivningsopgaver, hvor tidsfaktoren ikke spiller den dominerende rolle.

Hulkortcentralerne kan med fordel betjene sig af det centrale magnetbånd-register til ajourføring af de magnetbåndregistre, som de bruger ved disse udskrivningsopgaver.

5,4 Resumé af udvalgets forslag.

Efter udvalgets forslag oprettes der et centralt magnetbåndregister indeholdende i alt væsentligt de samme data som folkeregistrene. Ajourføringen af dette centralregister skal ske på grundlag af indberetninger fra folkeregi-strene, idet der indføres standardiserede meddelelsesblanketter til dette brug. Disse blanketter foreslås udformet således, at de kan udfyldes maskinelt og anvendes såvel ved ændringsindberetninger fra folkeregistrene som ved ad-visering om de på magnetbåndene registrerede oplysninger. Herved opnås dels

en betydelig sikkerhed i kommunikationen dels en aflastning af folkeregistrene, idet disses hidtidige arbejde med udsendelse af flyttemeddelelser m.v. stort set kan udføres maskinelt.

Identificeringen af den enkelte borger foreslås effektiviseret ved indførelse af personnumre i lighed med de i Sverige siden 1947 anvendte fødselsnumre, der er konstrueret på grundlag af cifrene for den enkeltes fødselsdato og et løbenummer. De nye personnumre vil kunne erstatte en række nu anvendte særskilte registernumre.

Den elektroniske databehandling, som umiddelbart må iværksættes for at realisere udvalgets forslag, er forudsat tilrettelagt således, at der åbnes mulighed for såvel en central som en decentral personregistrering ved et samarbejde mellem de offentlige EDB-anlæg.

Forretningsgangen ved anmeldelse og indberetning af folkeregisterdata samt ved den maskinelle behandling af disse bliver efter forslaget i store træk følgende:

1. Ændringer eller supplerende meddelelser vedrørende personregisterdata anmeldes af borgerne og forskellige myndigheder til bopælsregistret som hidtil. Folkeregistrene (tilflytnings- eller bopælsregistrene) indberetter anmeldte ændringer ved manuel udfyldelse/rettelse af de meddelelsesblanketter, der af EDB-centralerne er stillet til rådighed til dette brug. De ved folkeregistrene beroende meddelelsesblanketter vil være maskinelt udfyldt med hidtil gældende oplysninger. I tilfælde af flytning til ny kommune foretager borgeren anmeldelse til fraflytningskommunens, eventuelt tillige til tilflytningskommunens folkeregister. Fraflytningsregistret fremtager et eksemplar af den maskinelt for vedkommende fremstillede meddelelsesblanket (doubletkort), der forsynes med oplysning om den nye adresse og sendes til tilflytningskommunen til notering af ny adressekode. Fra tilflytningskommunen indsendes meddelelsesblanketten herefter til hulning og elektronisk databehandling.
2. De på meddelelsesblanketterne af folkeregistrene angivne ændringer hulles ved kommunal foranstaltning ved hjælp af hullemaskiner i de kommunale hulkortcentraler eller hos de enkelte kommuner.
3. De fremstillede ændringshulkort konverteres til ændringsmagnetbånd enten i de kommunale hulkortcentraler, for så vidt disse er forsynet med båndudstyr, eller ved det centrale EDB-anlæg.
4. Maskinel sortering og ajourføring af magnetbåndregistrene sker i det centrale EDB-anlæg, der tillige fremstiller magnetbånd til brug i de kommunale EDB-anlæg.
5. Maskinel skrivning af nye, ajourførte meddelelsesblanketter udføres af det centrale EDB-anlæg eller af de kommunale hulkortcentraler afhængigt af, om den indberettende kommune er tilsluttet en hulkortcentral med magnetbåndudstyr.
6. Fra de offentlige EDB-anlæg udsendes maskinelt fremstillede meddelelsesblanketter løbende til såvel kommunale som statslige myndigheder til erstatning for de hidtil anvendte flyttemeddelelsesblanketter fra folkeregistrene.

7. I folkeregistrene anvendes meddelelsesblanketter dels i muligt omfang som navne kartotek kort dels som grundlag for indberetning, når nye ændringer i registrerede data eller supplerende oplysninger anmeldes.

Endelig foreslår udvalget som anført i indledningen, at der oprettes et centralt organ til på indenrigsministeriets vegne at forestå administrationen af folkeregisterordningen.

6. Udgifter.

I vedlagte bilag 8 er vist en overslagsmæssig beregning af udgifter og tidsforbrug ved den maskinelle ajourføring af et EDB-personregister, idet der er foretaget en opdeling af samlede beløb, således at der fremkommer særskilte udgiftsbeløb for henholdsvis fremstilling af registermeddelelser og ajourføring af adressebånd. Udgifterne ved sidstnævnte bånd er medtaget for at vise, hvilke grundudgifter der vil påhvile de opgaver, som i givet fald vil blive løst ved hjælp af adresseregistret.

Tidsforbrug og udgifter er beregnet for et EDB-anlæg type IBM 7070/1401. De samlede årlige omkostninger til fremstilling af registermeddelelser vedrørende ca. 1,2 millioner ændringer er beregnet til 2,5 mill. kr. De samlede årlige udgifter ved ajourføring af adressebånd for ca. 4,6 millioner indbyggere er tilsvarende beregnet til ca. 376.000 kr.

Ved beregningen af ovenstående udgifter er der forudsat udskrivning af gennemsnitligt 4 registermeddelelser pr. ændring samt yderligere to meddelelser til tilflytningskommunen ved udenbys flytning. Det er ligeledes forudsat, at den til brug som navneregister i folkeregistrene bestemte meddelelse skal udskrives som dubletmeddelelse, således at ændringsindberetning til hulkortcentralerne ikke medfører, at folkeregistrenes navneregistre kommer til at mangle registerkort.

Der er ikke søgt foretaget beregning af, hvor stor en del af de nævnte udgifter til fremstilling af registermeddelelser, der vil vedrøre adviseringsvirksomhed ved henholdsvis det centrale EDB-anlæg og de kommunale hulkortcentraler. Omkostningerne pr. fremstillet registermeddelelse vil naturligvis blive lavere, jo flere modtagende myndigheder der udnytter ordningen.

Det har ikke været muligt at beregne de fremtidige udgifter til blanketter og forsendelse, men disse udgifter vil efter udvalgets skøn blive mindre end de tilsvarende udgifter under det nuværende system.

Endelig bemærkes, at oprettelsen af det centrale administrative og planlæggende organ vil kræve ansættelse og eventuel uddannelse af personale med særligt indblik i den elektroniske databehandlingsteknik og dennes betydning for administrationen.

7. EDB-personregistrets anvendelsesmuligheder iøvrigt.

EDB-personregistrets etablering som foreslået vil efter udvalgets opfattelse danne grundlag for en omfattende forenkling og effektivisering af den offentlige personregistrering. Til belysning af omfanget af denne registrering kan anføres følgende tal fra de større registre, idet bemærkes, at antallet af registrerede angives ved samlede tal for hele landet, uanset at registrene normalt er opdelt på mange enkeltregistre, der virker inden for større eller mindre geografiske områder:

Folkeregistre	4, 6 mill. registrerede
Skatteregistre	2, 2
Sygekasseregistre	3, 0
Værnepligtsregistre	0, 8
Folkepensionister	0, 4
Motorregistre	0, 9
Ejendomsskatteregistre	0, 9
Radio- og TV-licens-registre	1, 5
Lønnings- og pensionsregistre (ansl.)	0, 2 -
Telefonabonnenter	0, 8
Arbejdsløshedskasser	0, 8

Ovennævnte kategorier af registrerede er langt fra udtømmende til angivelse af den samlede offentlige personregistrering. Det må endvidere erindres, at der for hver kategori ofte findes flere registre omfattende samme personer f.eks. både ved centrale og lokale myndigheder, samt særlige hjælperegistre i nummer- eller alfabetisk orden etc. De nævnte registre er normalt indrettet som manuelt førte kartoteker og i stigende omfang suppleret med hulkortkartoteker til brug for løsningen af periodiske adresserings- og beregningsopgaver eller til brug for løsningen af statistiske opgaver. Da hver voksen person normalt vil være optaget i flere af ovennævnte registre, indeholder de i vidt omfang samme data. Som identificeringsgrundlag anvendes i varierende omfang oplysninger om navn suppleret med én eller flere andre oplysninger, f.eks. registernummer, adresse, fødselsdato etc. På grund af det betydelige

antal personer med samme for- og efternavne opstår der jævnligt i de større registre identifikationsproblemer.

Grundlaget for ajourføringen af de nævnte registre fås i form af meddelelser fra publikum, folkeregistre og andre offentlige myndigheder. Hvert register ajourføres stort set for sig, idet ændringsmeddelelser manuelt indføres på rette plads i registret og - i tilfælde af hulkortregistre - foranlediger omhulning og indsortering af nye hulkort henholdsvis udsortering af tidligere gældende. Der finder i betydeligt omfang adviserende sted mellem registrene indbyrdes, således at udskrift af et register, indeholdende identificeringsoplysninger samt oplysninger om f.eks. skatte- og afgiftsforhold sendes til et andet register.

Ajourføring af adresseoplysninger sker for visse større registergruppers vedkommende på grundlag af flyttemeddelelser fra folkeregistrene, hvorved en vis lettelse for befolkningen har fundet sted, hvorimod der ikke herved er sket en indskrænkning af ajourføringsarbejdet i de enkelte registre. For flertallet af de offentlige registers vedkommende opretholdes imidlertid særskilt flytteadministration.

De principielle forenklingmuligheder ved etableringen af et centralt EDB-personregister vil - afhængigt af, i hvilken grad den offentlige personregistrering integreres - være følgende:

- Udvidet maskinel udskrivning af registermeddelelser.
- Centralregistrets medvirken ved ajourføring af andre registre.
- Samordning af registeropgaver, herunder statistik.

Et medlem (Bak) har udarbejdet et eksempel på, hvorledes forvaltningen af de personlige skatter til stat og kommune kan tænkes tilrettelagt under anvendelse af elektronisk databehandling i tilslutning til et centralt magnetbånd-personregister. Denne redegørelse er samtidig med udvalgets betænkning afgivet til indenrigsministeriet. (Oprykt ved Indenrigsmin. foranstaltn. , side 53 ff.).

7. 1 Udvidet maskinel udskrivning af registermeddelelser.

Behovet for udvidet meddelelsservice set i forhold til det nuværende folkeregistersystem vedrører dataindhold, antal modtagende myndigheder og formidlingens hastighed.

De praktiske muligheder for udvidelser og øget hastighed er ret begrænsede under det manuelle folkeregistersystem, som helt er afhængigt af personaleforhold m.v. i de 1340 enkeltregistre. En ensartet frist for formidling af meddelelser til modtagende myndigheder kan ikke overholdes i praksis. Også efter indførelse af elektronisk databehandling som foreslået vil man være afhængig af de lokale folkeregistre med hensyn til indberetning af ændringer, men disse meddelelsers udfærdigelse skulle blive så stærkt forenklet, at en øget og mere ensartet hastighed i formidlingen kan ventes opnået. En forøgelse af dataindholdet samt af antallet af modtagende myndigheder kan under EDB-personregistersystemet gennemføres uden væsentlig omkostningsforøgelse. Som følge heraf vil en række myndigheder, som hidtil har gennemført egen flytteadministration, med fordel kunne indpasses i EDB-registersystemet

som modtagende myndigheder. Herved vil befolkningen i vidt omfang kunne spares for besværet med at skulle melde flytning m.v. til flere forskellige offentlige registre. Som forudsat for folkeregistrene vil den maskinelle underretning også for andre registres vedkommende kunne erstatte manuel udfærdigelse af flyttemeddelelser o. l. Som eksempel henvises til værnepligtsadministrationen, hvor udskrivningskredsene indgår som mellemed mellem folke-registrene og de personelforvaltende myndigheder. Ved en konsekvent udnyttelse af det centrale EDB-register skulle direkte advisering fra dette i vidt omfang kunne gennemføres.

7. 2 Centralregistrets medvirken ved andre registres ajourføring.

Da de maskinelt udskrevne registermeddelelser principielt vil danne grundlag for manuel eller maskinel ajourføring af andre personregistre oprettet til varetagelse af specielle opgaver, vil det være naturligt at overveje, om afskrivnings- eller konverteringsarbejde kan løses inden for rammerne af det foreslåede meddelelssystem. Det fremsatte forslag forudsætter således udfærdigelse af navnekartotek-kort til brug i folkeregistrene, men lignende kartotek kort eller andre udfærdigelser vil sikkert kunne anvendes i andre registre. De principielle muligheder er følgende:

- Fremsendelse af ajourførte navnekartotek kort til indsortering i det enkelte manuelle opslagsregister.
- Fremsendelse af ajourførte adressehulkort til indsortering i hulkortadresseregister.
- Fremsendelse af ajourførte adresse magnetbånd til indsortering i adresse magnetbåndregistre.
- Periodisk fremstilling af én eller flere af ovennævnte udfærdigelse for alle, eller grupper af de i et specialregister optagne personer.
- Periodiske opgaver, herunder adressering og statistiske arbejder, som hidtil har skullet udføres på grundlag af specialregistre.

Det må nærmere undersøges, hvilken fremgangsmåde der i det enkelte tilfælde bør vælges. Til belysning af opgavernes og dermed forenkling mulighederens omfang henvises til ovennævnte oversigt over nogle af de vigtigste offentlige personregistre.

7. 3 Samordning af registeropgaver.

Alene etableringen af et centralt magnetbåndregister for hele befolkningen samt indførelse af et for den offentlige personregistrering fælles personnummer- og meldingssystem vil betyde et afgørende fremskridt i retning af samordning og rationalisering. Integreringsmulighederne for den offentlige personregistrering fremgår bl. a. af, at samme person kan være indtægtsskattepligtig, sygekassemedlem, radiolicenshaver, motorejer, værnepligtig, telefonabonnet, ejendomsskattepligtig etc.

Udover en samordning adresseringsopgaverne som det mest nærliggende mål, forekommer det naturligt nærmere at undersøge samordningsmuligheder med hensyn til opkrævning af offentlige skatter og afgifter samt betalingskontrol og revision. Udnyttelsen af disse og andre foreliggende samordningsmuligheder på tværs af den nuværende arbejdsfordeling mellem offentlige myndig-

heder kan dog næppe ventes realiseret uden etablering af særlige koordineringsorganer el. lign. med iværksættelse af integrering som udtrykkelig målsætning.

Den 18. april 1963.

Eigil Bak
H. O. Larsen
Willy Olsen

E. A. Buchardt
Johs. Nielsen

Kjeld Johansen
S. Renstrup

K. K. Mærsk

Bilag

Folkeregisterstatistik.

Ifølge statistisk årbog var der i folkeregistrene pr. 1. juli 1960 registreret en befolkning på godt 4,6 millioner indbyggere. Af særlige grupper af registrerede kan nævnes

- ca. 2,2 mill. skattepligtige hovedpersoner
- 3,0 - sygekassemedlemmer
- 0,8 - værnepligtige
- 0,4 - folkepensionister

For befolkningen er der i 1959 i de ca. 1.400 folkeregistre registreret følgende ændringer:

Meddelt af	Antal i 100	Vedrørende
		<u>Tilgang</u>
Præster	758	Fødsler
Borgerne	235	Indvandrede
	4	Revisioner og indlemmelser
		<u>Afgang</u>
Skifteretter	438	Dødsfald
Borgerne	208	Udvandrede
	41	Forsvundne
	91	Revisioner og indlemmelser
		Flytninger
Borgerne	4.621	Indenbys
		Udenbys

		<u>Civilstand</u>
Præster m. fl.	358	Vielser
Domstole m. fl.	197	Opløste ægteskaber ved dødsfald
	67	Opløste ægteskaber ved skilsmisser
		<u>Identitetsændringer</u>
Præster m.fl.	758	Navnegivelse
		Navnerettelse
		Navneændring
Borgerne		Stillingsændring
		<u>Specielle forhold</u>
Justitsministeriet m. fl.	15	Adoption
Indenrigsministeriet m.fl.		Indfødsret
Borgerne		Ind/udmelding af folkekirken
Domstolene		Umyndiggørelse
Udskrivningskredse	350	Optagelse i lægdsrullen
		Sletning af lægdsrullen
Sociale udvalg		Folkepension/invaliddepension
Sygekasser		Sygekasse
Arrestinspektør	25	Afsoning
	I alt	8.166

I opgørelsen mangler bl. a. tallene vedrørende indbys flytninger og stillingsændringer, som alene må antages at ville bringe det samlede antal årlige folkeregisterændringer væsentligt over 1 million.

Det statistiske departement

Statistisk Departements befolkningsstatistik.

A. Indberetningerne.

Den løbende befolkningsstatistik bygger på indberetninger fra:

1. Folkeregistrene
2. Sundhedsstyrelsen
3. Præsterne m. fl.
4. Andre institutioner

1. Folkeregistrenes indberetninger.

- a. Hvert kvartal modtager Det statistiske departement fra hvert register i landet en indberetning vedrørende registerfolketallet ved begyndelsen og slutningen af kvartalet samt kvartalets til- og afgang i den pågældende kommune. Disse indberetninger indeholder kun ganske summariske oplysninger vedrørende befolkningens bevægelser, fødsler, dødsfald etc.
- b. Flyttebeviser, som ved flytning fra en kommune til en anden udstedes af fraflytningskommunen, skal af den person, som flytter, afleveres til tilflytningskommunen, som derpå indsender beviset til Det statistiske departement. Flyttebeviserne benyttes dels til udarbejdelse af flyttestatistikken, dels til kontrol med de i kvartalsindberetningerne anførte summariske oplysninger med henblik på eventuelle rettelser i registrene.

Såfremt en kommune fra en anden kommune modtager en flyttemeddelelse, og der ikke senere af en tilflytter bliver afleveret et dertil svarende flyttebevis, skal flyttemeddelelsen efter en vis frist indsendes til Det statistiske departement påført notatet "flyttebeviset mangler".

Der indsendes ikke flyttebeviser vedrørende flytninger mellem de tre hovedstadskommuner, der således i denne henseende betragtes som ét samlet område.

- c. Individualoplysninger vedrørende enhver flytning til eller fra udlandet, Færøerne eller Grønland skal af registrene indsendes til Det statistiske departement. Disse oplysninger tjener som grundlag for statistikken over de udenlandske vandringer og benyttes tillige til kontrollering af de i kvartalsindberetningerne indeholdte oplysninger. Der benyttes ved udarbejdelsen af statistikken bl. a. oplysning om landet, hvorfra eller hvortil der flyttes.
 - d. Når en person fra indlandet er tilflyttet en kommune uden at medbringe flyttebevis, og uden at der er fremkommet flyttemeddelelse fra en anden kommune, og det ikke på anden måde kan skaffes oplyst, hvor den pågældende hidtil har været registreret, optages han i tilflytningskommunen uden bevis. Det samme gælder i tilfælde, hvor registerføreren f.eks. på grundlag affolketællingslister bliver bekendt med, at der i kommunen opholder sig personer, der burde være tilmeldt registret, men ikke er det. Registerne skal indberette sådanne optagelser til Det statistiske departement. Indberetningerne benyttes til kontrollering af de summariske oplysninger på kvartalsindberetningerne som et supplement til flyttebeviserne. Blanketterne opbevares i departementet til sammenligning med tilsvarende blanketter for forsvundne.
 - e. Når det ved en registerrevision eller på anden måde viser sig, at en person, der står opført i registret ikke længere opholder sig i kommunen efter den i registret anførte adresse, og hans nye opholdssted ikke kan findes, indberettes den pågældende til Det statistiske departement. Et folkeregister, der har indsendt sådan indberetning om forsvundne personer, har endvidere pligt til at tilstille departementet enhver oplysning, der senere måtte fremkomme om den pågældendes opholdssted. Indberetningerne benyttes til kontrollering af kvartalsindberetningerne, og opbevares til senere sammenligning med indkommende blanketter om optagelse uden bevis.
2. Sundhedsstyrelsens indberetninger (dødsattester).
- Individualoplysninger vedrørende døde får Det statistiske departement fra sundhedsstyrelsen i form af de originale dødsattester, der normalt udfyldes af læger og i kodet tilstand oversendes fra sundhedsstyrelsen. Dødsattesterne indeholder oplysninger om dødsårsager og andre forhold vedrørende dødsfaldet, som kun kan fås ad denne vej.
3. Præsternes indberetninger.
- a. Individualoplysninger vedrørende fødte udskrives af kirkebøgerne (i Sønderjylland personregistre) af præster og personregisterførere og indsendes til Det statistiske departement. Disse udskrifter indeholder tillige summariske oplysninger om antallet af dødsfald. Udskrifterne indeholder oplysninger, der ikke findes i folkeregistrene, bl.a. svangerskabsnummer, enkelt- eller flerfødsel, samt en række oplysninger om faderens og moderens forhold, som nok vil kunne udledes af folkeregistret, men kun ved en særlig procedure. Der indhentes også oplysninger om dødsfødsler.
 - b. Individualoplysninger om ægteskabs indgåelse fås fra præsterne (personregisterførerne) for kirkelige vielsers vedkommende og fra kommunerne

for de borgerlige vielsers vedkommende. Indberetningerne indeholder foruden aldersoplysninger m.v. oplysning om vielsessted, begge parterers civilstand før vielsen, hjemsted og trossamfund for begge parter. Alle oplysninger skal kunne kombinere for hvert enkelt ægteskab.

4. Andre institutioner.

- a. Jordemødrene afgiver visse oplysninger om nyfødtes forhold (vægt, længde).
- b. Individualoplysninger fås fra de skilsmissebevilgende myndigheder, herunder domstolene. Der skal bruges dato for ægteskabets indgåelse, separationsbevilling og skilsmisens bevilling. Endvidere oplysning om skilsmisens årsag (§-nr.), antal fællesbørn samt bevilligende myndighed.
- c. Adoptionsbevillinger indberettes af justitsministeriet og giver foruden oplysning om barnets fødselsdag m. v. også oplysning om, hvorvidt barnet er født i eller uden for ægteskab, om faderens og moderens fødselsdag, om adoptivforældrenes fødselsdag, opholdssted, vielsesdag, erhverv. Har adoptivforældrene børn i ægteskab?

I tilslutning til ovenstående skal nævnes, at Det statistiske departement i stor udstrækning yder folkeregistrene assistance vedrørende korrektioner m.v.

I talrige tilfælde er departementet således registrene behjælpelig med eftersøgningen af forsvundne personer eller i forbindelse med de undersøgelser, der må gå forud for en optagelse uden bevis. Departementets kartotek udgør grundlaget for den hjælp, der i sådanne tilfælde ydes registrene.

Desuden fremkommer der ofte mere generelle forespørgsler fra registrene, ligesom departementet i det hele taget yder registrene hjælp med vejledning i brugen af folkeregisterinstruksen.

Som et særligt område skal endelig nævnes den hjælp, som ydes registrene i de tilfælde, hvor en fra udlandet hjemvendende person ikke er i stand til at oplyse, hvilken kommune han i sin tid er rejst ud fra.

B. Den statistiske bearbejdelse af indberetningerne.

Der udarbejdes løbende befolkningsstatistik på grundlag af det nævnte materiale, dels til offentliggørelse, dels i mere specificeret form til særlige anvendelser. Den offentliggjorte statistik foreligger i følgende former:

1. Kvartalsoversigter.
 - a. Ægteskaber, født og døde m. v.
 - b. Dødsårsagsstatistik.
2. Halvårsoversigter.
 - a. Registerbefolkningen i de enkelte kommuner.
3. Arsoversigter.
 - a. Befolkningens bevægelser (statistiske meddelelser).

Kun en begrænset del af denne statistik vil kunne udarbejdes på grundlag af de oplysninger, der findes i folkeregistrene. Det gælder stort set kun statistikken over de indenlandske vandringer, idet statistikken på alle andre om-

råder forudsætter kendskab til oplysninger, der ikke kan forudsættes at stå til rådighed for folkeregistrene, men som må søges hos andre myndigheder. En vurdering af mulighederne for besparelser ved adgang til at få bearbejdede oplysninger fra registrene, må derfor indskrænke sig til at omfatte udarbejdelsen af vandringsstatistikken.

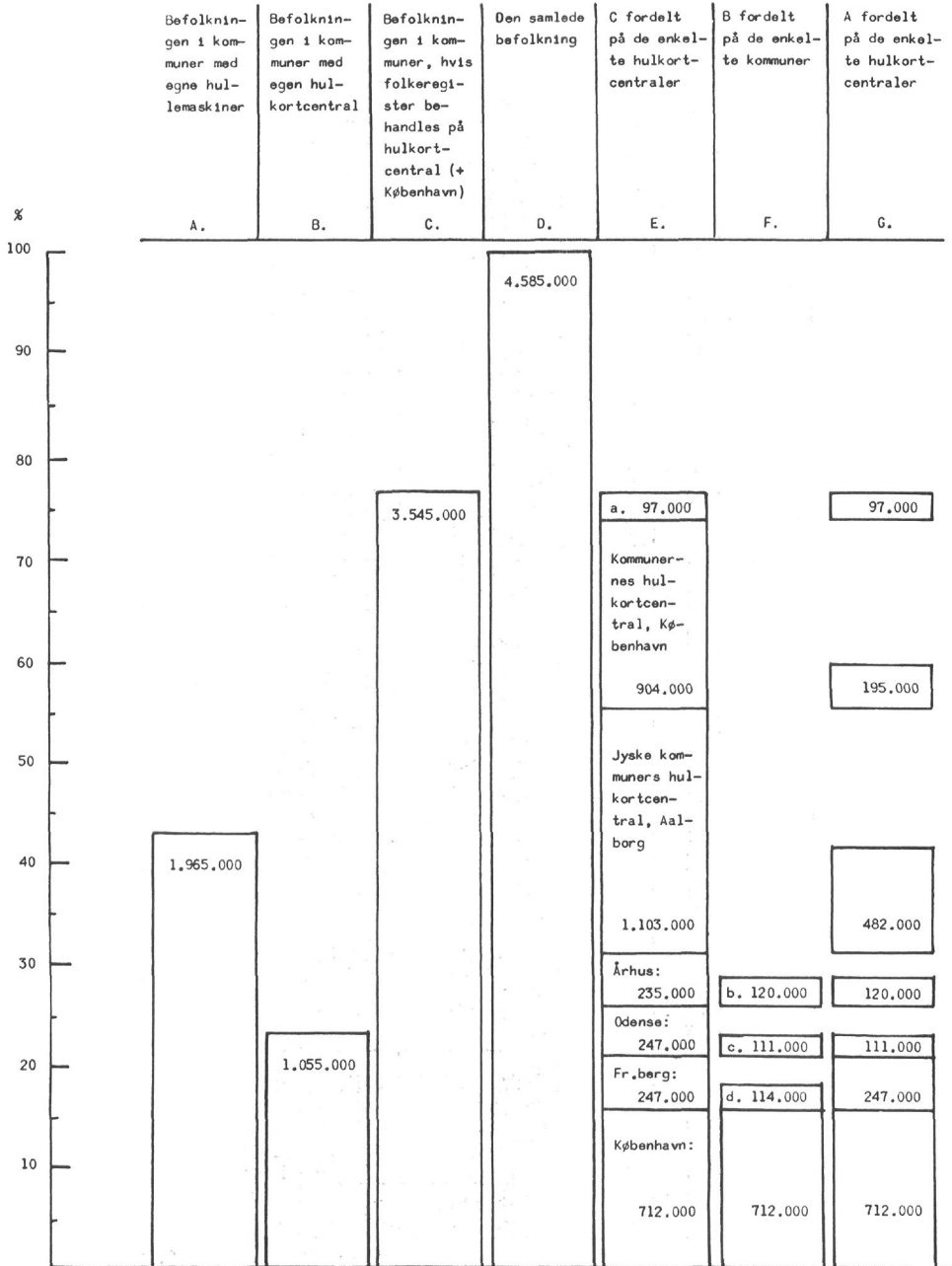
I året 1962 har departementet på denne statistik anvendt ca. kr. 100.000, fordelt med ca. kr. 50.000 til kodning og andet forberedende arbejde, kr. 30.000 til hulning og kr. 20.500 til maskinbearbejdelse. Det er herved forudsat, at lønnen til en dame i gennemsnit udgør 12.000 kr. pr. år.

Nedenstående er givet en samlet oversigt over departementets omkostninger ved udarbejdelsen af hele befolkningsstatistikken:

	Kodning m. v. kr.	Hulning kr.	Maskinbear- bejdelse kr.
Ægteskaber	18.000	2.900	8.900
Skilsmisser	18.000	1.100	4.000
Fødtte	36.000	5.700	16.100
Dødfødte	-	100	200
Døde	36.000	4.700	37.100
Overlevende ægtefæller	-	2.100	1.600
Vandringer, indeni.	48.000	30.200	20.500
, udenl.	24.000	2.500	4.600
Adoptioner	12.000	-	-

Befolkningens fordeling på kommunale
hulkortcentraler.

Bilag: 3.

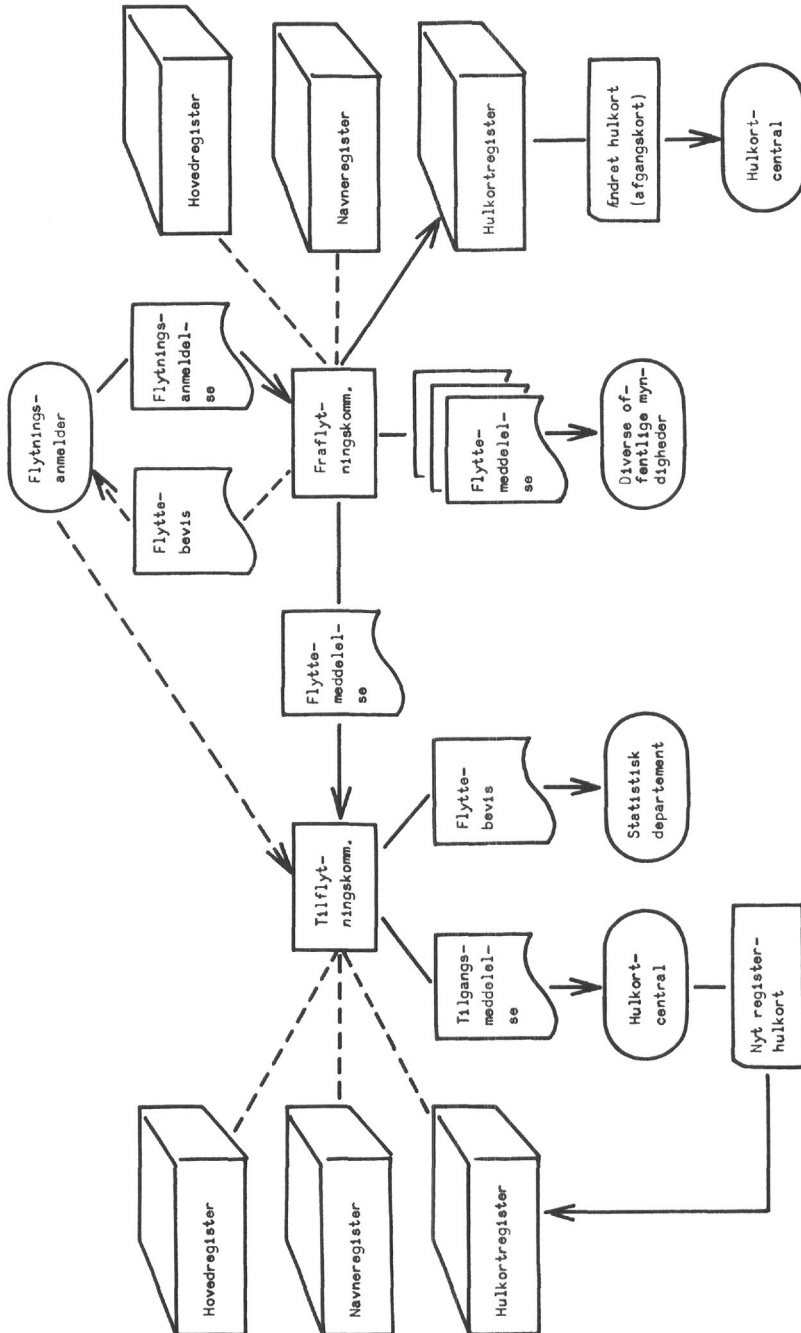


- a. Privat servicebureau.
b. Århus kommune.
c. Odense kommune.
d. Frederiksberg kommune.

1	Navn		Stilling		Personnr.	
2	Mogensen Peter Johannes		Snedkersvend		180601-1134	
3	Adresse		Kommune		Tilfl.dato	
4	St. Kongensgade 47 6 København		1199		1230470060V 611001	
5	Smallegade 35 s v Frederiksberg		1230350080V		610501	
6	Fødesogn	Pension	Særlige forhold	Valgkreds	Rode	Civilstand
7	53 1711			12	127	2-1
8				03	022	
9						
10	12151234567xxxx	601129	610202	Fl.dato I	Fl.dato II	Diverse
11	Mandtalsadressekode		Noteringer		Modifikode	
12						

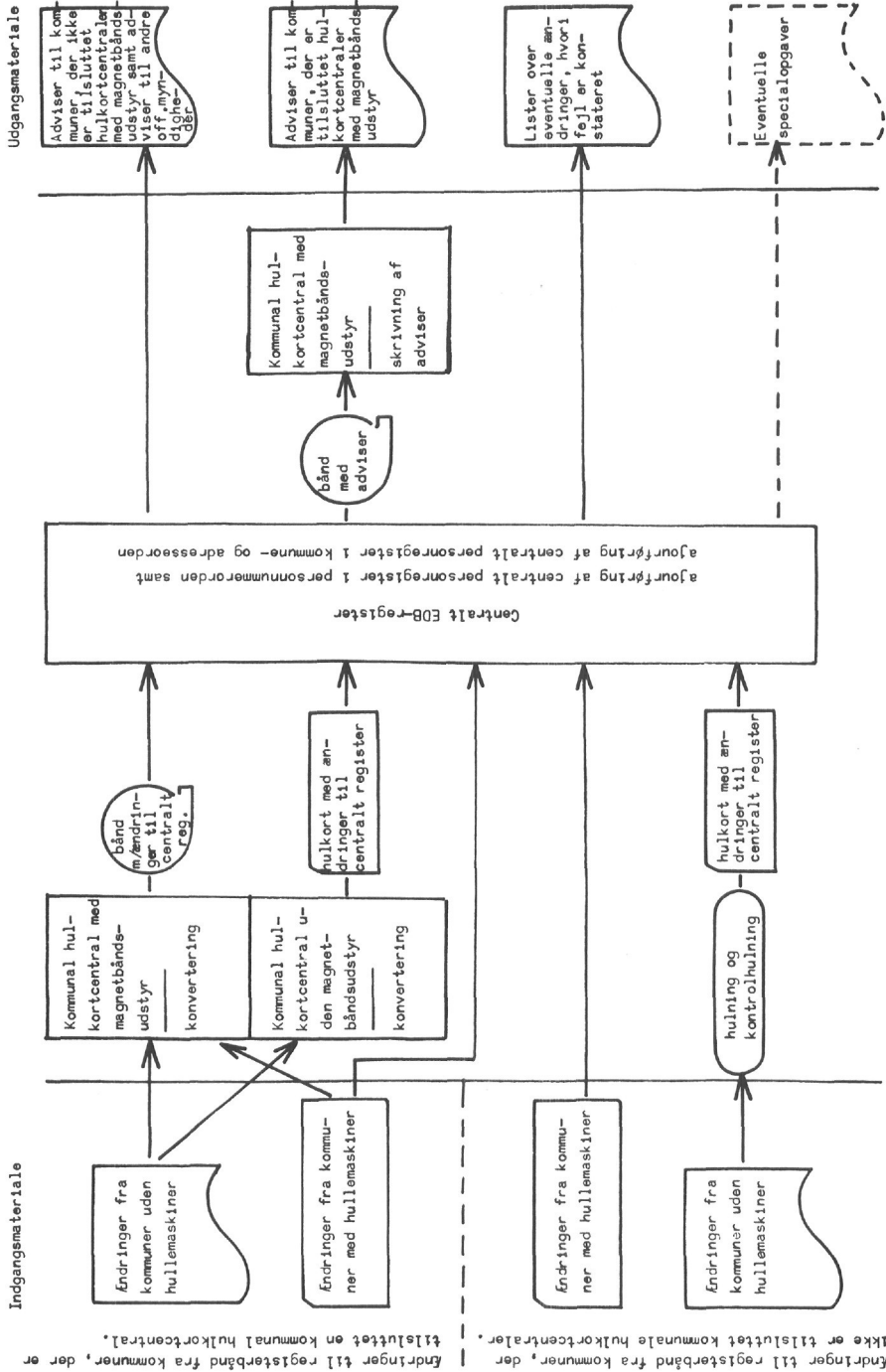
Oversigt over nuværende folkeregisterforretningsgang.

Bilag 5.



Principskitse vedrørende EDB-personregistrerings data-flow.

Bilag 7.



Ændringer til registerbånd fra kommuner, der ikke er tilsluttet kommunale hul-kortcentraler, ændringer til registerbånd fra kommuner, der er tilsluttet en kommunal hul-kortcentral.

Bilag 8.

Prisoverslag for ugentlig **ajourføring** af personregister
i personnummerorden med tilhørende udskrivning af meddelelser
samt månedlig ajourføring af personregister
i kommune- og adresseorden.

Følgende mængder forudsættes:

Personregister omfattende 4, 6 mill. personer.
Arligt antal ændringshulkort, der skal konverteres til
magnetbånd 1, 2 mill.

Forventet antal fejl i ændringshulkort 50. 000.
Antal meddelelser, der skal udskrives 6, 44 mill.

Under disse forudsætninger anslås det samlede forbrug af maskintid at
ville fordele sig således for den ugentlige ajourføring og udskrivning:

7070	1401	I alt
500 timer	1850 timer	
Pris pr. år 1. 500. 000 kr.	1.000.000 kr.	2.500.000 kr.

Til en månedlig ajourføring af et personregister i kommune- og adresse-
orden anslås at ville medgå følgende maskintid:

7070	1401	
130 timer	1 time	
Pris pr. år 375.450 kr.	550 kr.	376.000 kr.

Samlet pris pr. år 2.876.000 kr.

Magnetbåndfolkeregistrets
anvendelsesmuligheder i administrationen
af de personlige skatter
til stat og kommune
under elektronisk databehandling.

af
Eigil Bak

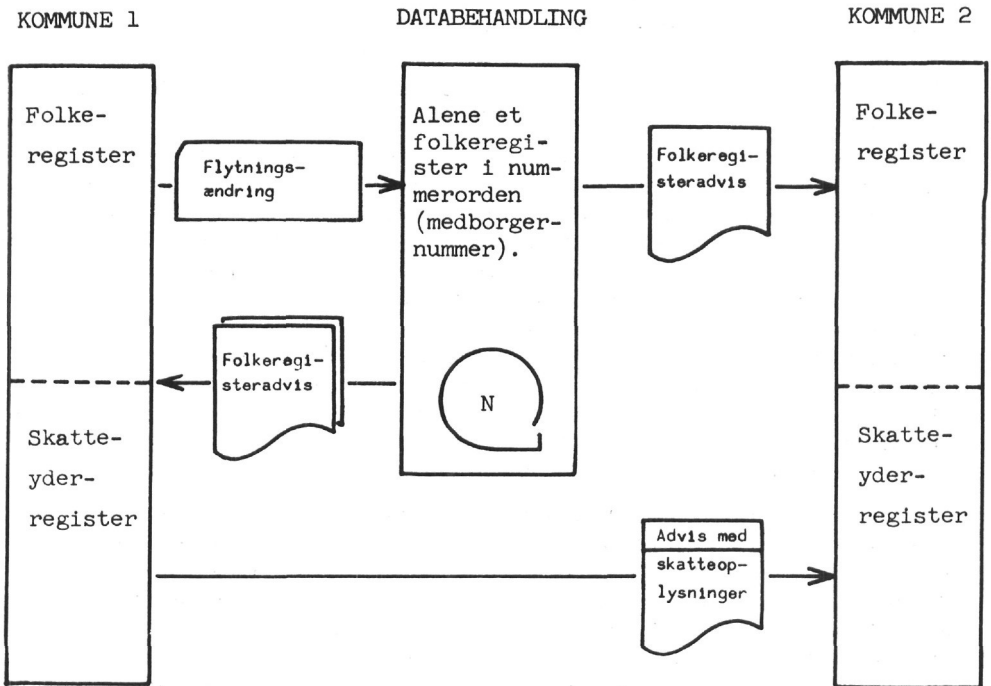
Folkeregistret er oprettet og udviklet som et hjælpemiddel for en lang række andre forvaltningsområder. Da man oprettede folkeregistervæsenet, måtte man derfor tilstræbe et system, der så godt som muligt var tilpasset til den dagældende arbejdsmåde i den øvrige forvaltning. Disse bestræbelser resulterede i et folkeregistersystem, der i en årrække har vist sig at være hensigtsmæssigt og funktionsdygtigt, så længe de forvaltningsmæssige forudsætninger, hvorunder det oprettedes og udvikledes, er til stede.

I de senere år er der imidlertid kommet en rivende udvikling i gang, hvorunder de talrige forvaltningsområder, som folkeregistrene tjener, tager helt nye tekniske hjælpemidler i anvendelse. Under denne udviklings første fase blev hulkortteknikken i stadig stigende grad taget i brug; i betydelige områder af landet har dette medført, at også folkeregistrene er kommet på hulkort. Nu står vi ved begyndelsen af en ny, afgørende fase i den tekniske udvikling, nemlig overgangen til magnetbåndteknikken. Skal folkeregistervæsenet fortsat kunne udføre sin opgave som hjælpemiddel for den øvrige forvaltning, er det nødvendigt, at folkeregisterordningen tilpasses til den nye teknik, som forvaltningsmyndighederne tager i anvendelse. Dette må ske i takt med den tekniske udvikling, da en forsinket løsning af folkeregisterproblemerne vil forsinke den øvrige forvaltnings overgang til den nye teknik.

Folkeregistret er hovedregister for person- og adresseoplysninger; men i forholdet til de øvrige forvaltningsgrenes registre er det et hjælperegister. For at forstå den virkelige værdi af, at folkeregistret omlægges til elektronisk databehandling, må man derfor se det i sammenhæng med de muligheder, som anvendelse af elektronisk databehandling indebærer på de andre forvaltningsområder. Denne sammenhæng belyses i det følgende i et eksempel, der viser, hvorledes en eventuel mekanisering på skatteforvaltningens område kan tænkes tilrettelagt, hvis folkeregistret har taget elektronisk databehandling i anvendelse. Eksemplet tjener til at belyse spørgsmålet principielt og må således ikke opfattes som et udarbejdet forslag.

Folkeregistret danner grundlaget for optagelsen af skattemandtallet, som er hovedfortegnelsen over de personer, der skal ansættes til skat i kommunen, og er basis for skatteligning, skatteberegning og -opkrævning m.v. Når en skatteyder flytter fra en kommune til en anden, skal der ifølge den gældende folkeregisterinstruks i forbindelse med flyttemeddelelsen fra fraflytningskommunen gives tilflytningskommunen oplysning om bl. a. den flyttede skatteydere skattepligtige indkomst og formue og hustruindkomst. Disse oplysninger bruges ved påligningen af skat i tilflytningskommunen. Denne advisering af skattemæssige oplysninger i flyttetilfælde foregår i dag overalt manuelt; mange kommuner har rationaliseret den manuelle forretningsgang ved hjælp af et plansæt,

jfr. betænkningen side 12. Den moderne teknik gør det muligt at udskrive disse oplysninger maskinelt i samme arbejdsgang, hvor man udskriver den i betænkningen side 23-24 omtalte meddelelsesblanket. Dette forudsætter, at de skattemæssige oplysninger ligesom de "egentlige folkeregisteroplysninger" er registreret på magnetbånd, så de kan indgå i maskinbehandlingen. Er denne forudsætning ikke opfyldt, må man lade fraflytningskommunen give skatteoplysningerne manuelt i en særlig arbejdsgang, efter at selve meddelelsesblanketten er udskrevet maskinelt, jfr. nedenstående skematiske fremstilling I:



FOLKEREGISTER: Såvel hos kommunerne som på bånd under databehandling.

SKATTEYDERREGISTER: Alene hos kommunerne.

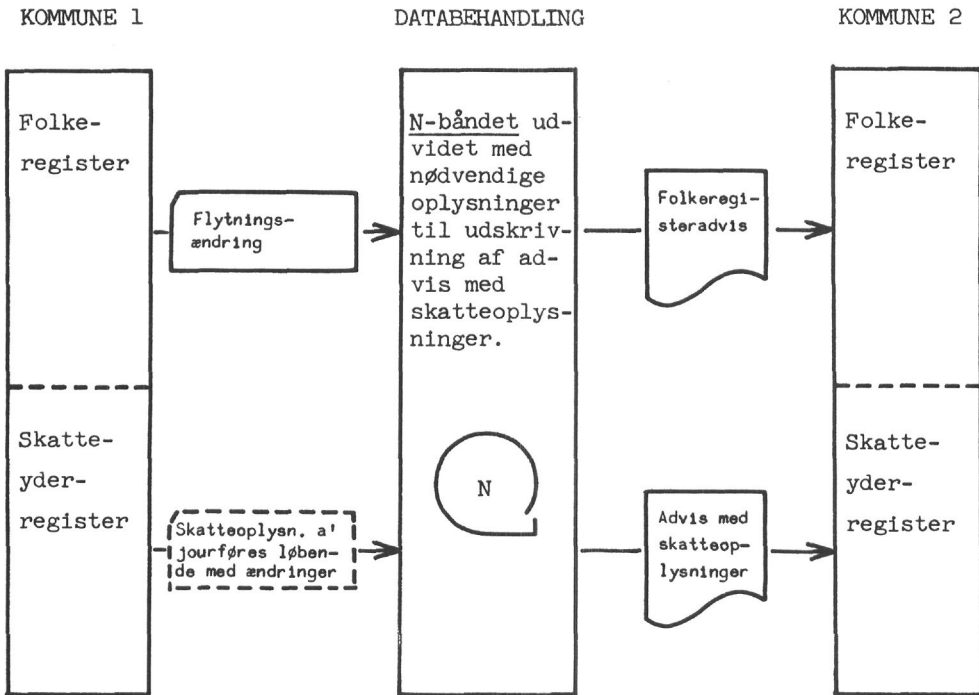
ARBEJDSGANG VED FLYTNING: a. Udfærdigelse af et hulkort.

b. Manuel tilføjelse af skatteoplysninger på folkeregisteradvis'et.

Tænker man sig at tage skatteoplysningerne med i den maskinelle avisudskrivning, kan det ske ved at udvide folkeregistermagnetbåndets dataindhold med de nødvendige skatteoplysninger og lade kommunerne indsende løbende indberetninger om sådanne ændringer i deres skatteyderregistre, som skal med i avis'et (altså f.eks. ændret ansættelse af indkomst, formue eller hu-struindkomst). Indberetningerne konverteres til hulkort, der danner grundlag

for en ajourføring af folkeregistermagnetbåndet med de skattemæssige oplysninger.

En sådan løsning vises nedenfor i tegning II:



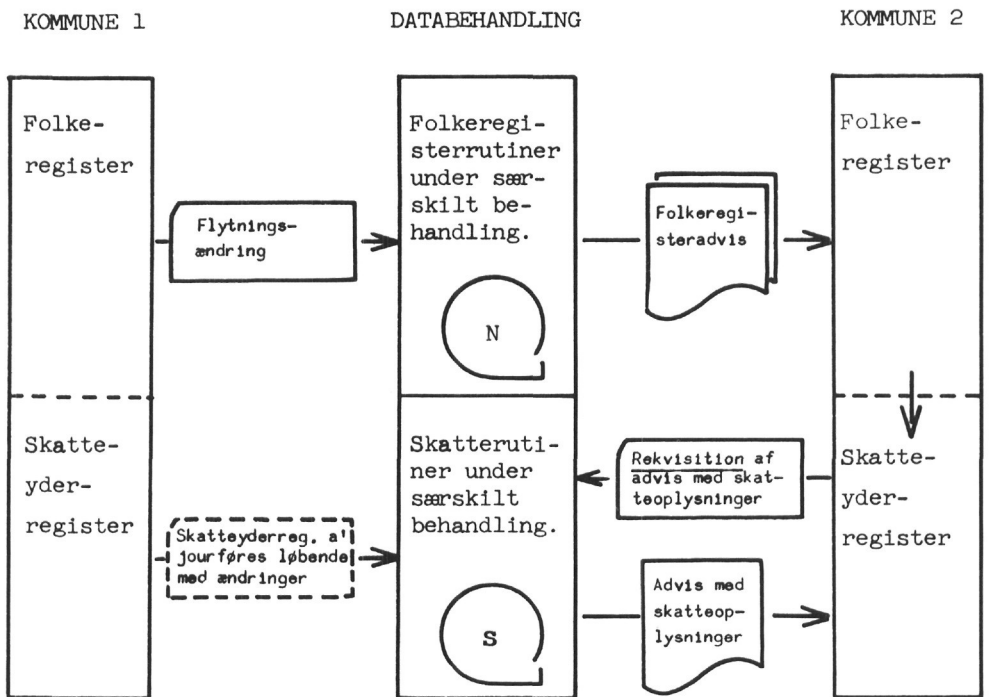
FOLKEREGISTER: Såvel hos kommunerne som på bånd under databehandling.

SKATTEYDERREGISTER: Hos kommunerne. På bånd alene nødvendige oplysninger for avisudskrivning.

ARBEJDSGANG VED FLYTNING: Udfærdigelse af et hulkort.

Forholdet er imidlertid det, at skattemandtalsregistre overalt i landet er kommet på hulkort med henblik på den skatteberegning og listeudskrivning, der knytter sig til hovedligningen. Det vil derfor være naturligt at overveje, hvilke muligheder båndteknikken indebærer på disse områder. I denne forbindelse må man således overveje at gå videre med mekaniseringen af skatteberegningen, således at ikke blot beregningen i tilknytning til hovedligningen, men også de beregninger, der knytter sig til de løbende ændringer i skatteansættelserne, udføres maskinelt. Dette vil kræve, at skatteyderregistre foreligger som løbende ajourførte magnetbånd. Får man et sådant løbende ajourført skatteyderregisternagnetbånd, påvirker det også folkeregistrenes advisering af skatteoplysninger, idet man da vil have et folkeregisterbånd uden nogen skatteoplysninger og et skatteregisterbånd med samtlige skatteoplysninger'. Hvis man tænkte sig, at man ville lade folkeregisterrutinen og skatterutinen løbe uafhængigt af hinanden, ville arbejdsgangen ved udskrivning af et

flytteadvis blive som vist i nedenstående tegning III:



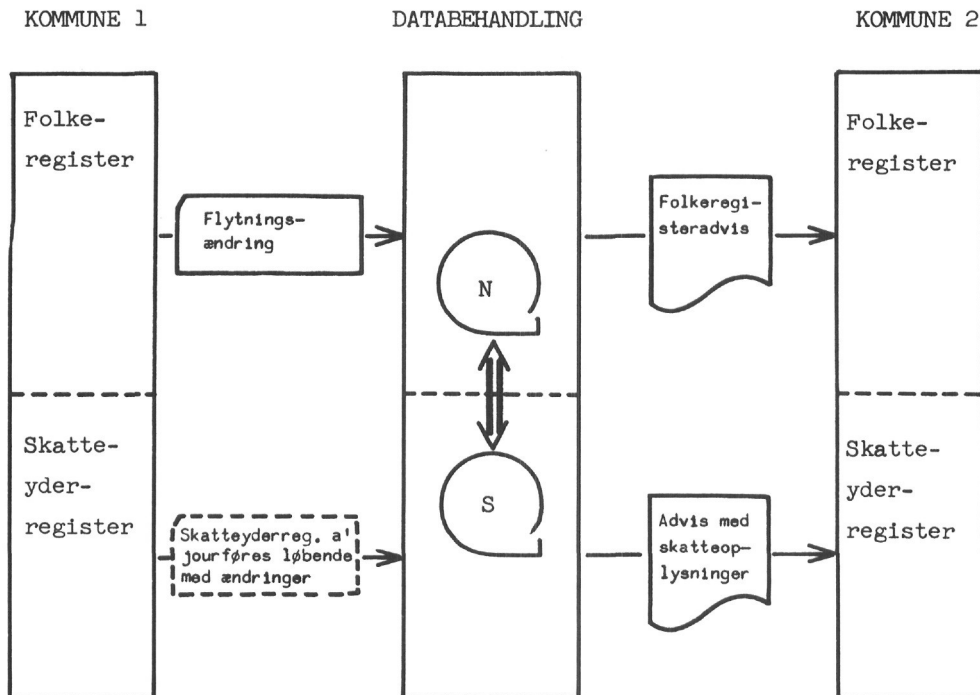
FOLKEREGISTER: Såvel hos kommunerne som på bånd under databehandling.

SKATTEYDERREGISTER: Såvel hos kommunerne som på bånd under databehandling (til også andre opgaver end advisudskrivning).

BÅNDREGISTRENE ANVENDES STRENGT ADSKILTE:

- ARBEJDSGANG VED FLYTNING: a. Udfærdigelse af et hulkort over flytningsændringen.
b. Udfærdigelse af et hulkort over rekvisition af et advis med skatteoplysninger.

Imidlertid åbner teknikken mulighed for at sætte folkeregister- og skattebåndene i direkte forbindelse med hinanden. Da man i de her berørte kommunikationer må vælge den nærmeste vej, er det klart, at den i tegning III viste løsning må forkastes. Man må lade de to magnetbåndregistre "smelte sammen" og direkte udskrive advis'et på grundlag af de folkeregister- og skatteoplysninger, der foreligger i henholdsvis folkeregister- og skattebåndet. Efterfølgende tegning IV illustrerer denne løsning:



FOLKEREGISTER: Såvel hos kommunerne som på bånd under databehandling.

SKATTEYDERREGISTER: Såvel hos kommunerne som på bånd under databehandling (til også andre opgaver end advisudskrivning).

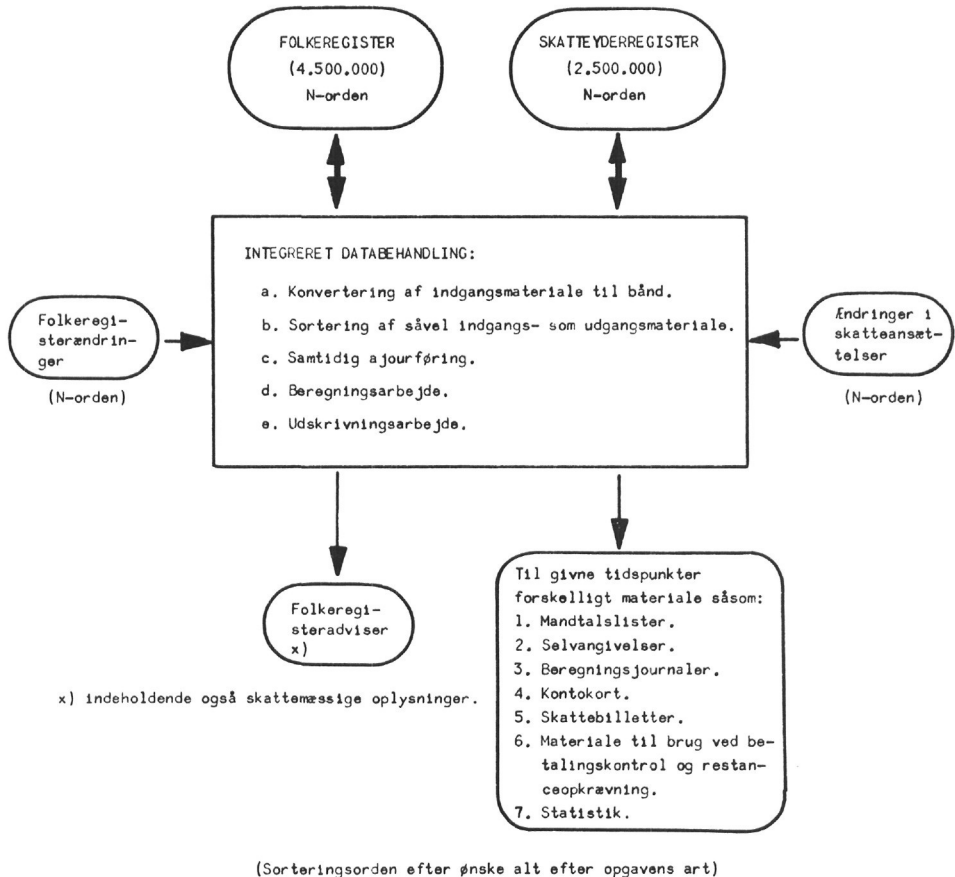
INTEGRERET SAMARBEJDE MELLEM BÅNDREGISTRENE:

ARBEJDSGANG VED FLYTNING: Udfærdigelse af et hulkort.

Det foranstående skulle tjene til at belyse de muligheder, som maskinerne giver for at forenkle kommunikationerne i forvaltningssystemet og nedsætte forvaltningsmyndighedernes arbejdsprocesser til et minimum. Man vil have set, hvorledes data, der én gang er tilført systemet, anvendes i flere arbejdsopgaver med et fælles dataindhold.

I det følgende vil det blive beskrevet, hvorledes folkeregistret kan virke sammen med et skatteregister i et integreret system.

Nedenstående tegning belyser princippet og målsætningen i integreret databehandling af folkeregister- og skatteydergaven:



Databehandlingen bygger på et folkeregister og et skatteyderregister, der begge foreligger i medborgernummerorden (såkaldt N-orden). I systemet indgår endvidere løbende folkeregisterændringer og ændringer i skatteansættelser, ligeledes i N-orden. Under den integrerende databehandling afvikles følgende arbejder:

- a) Indgangsmaterialet konverteres til magnetbånd.
- b) Indgangs- og udgangsmateriale sorteres.
- c) Folkeregister- og skatteyderbånd ajourføres samtidig.
- d) Beregningsarbejde.
- e) Udskrivning.

Foruden folkeregisteradviser med skattemæssige oplysninger udskrives der til givne tidspunkter forskelligt materiale til skattemyndighederne, således

f.eks. mandtalslister, selvangivelser, beregningsjournaler, kontokort, skattebilletter og statistik. Det bemærkes, at det sidstnævnte materiale ikke skal leveres i N-orden, men i anden sorteringsorden, der nærmere afhænger af de enkelte forvaltningsopgavers art, typisk i adresseorden.

Når der, som foreslået i betænkningen, oprettes et magnetbåndfolkeregister, der føres og ajourføres centralt, vil en hensigtsmæssig integration af folkeregister- og skatteopgaver kunne gennemføres på en enkel og ukompliceret måde, forudsat at også skatteyderregistermagnetbåndet føres og ajourføres centralt.

I bilag a gives en oversigt over forvaltningen af de personlige, direkte skatter til stat og kommune under en ordning, der baseres på elektronisk databehandling.

I oversigten er der vist en kommune, hvor arbejdsfunktionerne er opdelt på en ligningsafdeling, et folkeregister og en oppebørselsafdeling. I flertallet af landets kommuner vil de pågældende arbejdsopgaver dog blive løst af en afdeling eller eet kontor.

Fra skatteyderne indgår folkeregisterændringer til kommunen som videregiver disse oplysninger til databehandling. Folkeregister- og skattebånd holdes løbende ajour med disse oplysninger.

Når skatteligningen skal begynde, udskrives selvangivelserne og mandtalslisterne i databehandlingsanlægget. Selvangivelserne kan være kodet med oplysning om de bilag, der skal vedlægges selvangivelsen. Bilagene kan være udfyldt med oplysninger, som foreligger i databehandlet tilstand. Dette gælder f.eks. ejendomsskemaerne. Kommunekontoret gennemgår ligningsmaterialet og vedlægger bilagene. Materialet sendes til skatteyderne, som tilbagesender de udfyldte selvangivelser. Den foreløbige ligning foretages. Ansættelserne indsendes til databehandling. Skatteberegningen foretages. Skatte debitering foreligger i samme proces.

Ligningsmaterialet sendes af kommunen til skatterådet. De ændrede ansættelser indsendes til databehandling og omberegningerne foretages. Debetregnskabet ajourføres i samme proces.

Når skatte debiteringen er foretaget kan den egentlige opkrævning begynde. Dette sker ved, at der maskinelt udfærdiges skattebilletter og indbetalingsmedier f.eks. i form af hulkortregningsindbetalingskort (hulrikker), der sendes til kommunen. Dette gælder både for de oprindelig pålignede skatter og for de løbende ændringer i årets løb.

Kommunen sender skattebilletterne og indbetalingskortene til skatteyderen, der indbetaler til postkontor. Han kan dog også vælge at indbetale på kommunekontoret.

Postvæsenet overfører på grundlag af hulrikkerne de indgåede beløb på kommunens girokonto. Kommunen kan herefter straks trække på kontoen. (Der opstår altså ikke af den grund likviditetsproblemer for kommunen). Stubbene fra girokortene indsendes til databehandling. I databehandlings anlægget foregår der nu en kreditering af de indbetalte skattebeløb. **Når tiden** for ud-

pankning kommer, udskrives en opgørelse over de indbetalte beløb og en restanceopgørelse, der sendes til kommunens oppebørselskontor. Endvidere sendes det materiale, som kommunen skal anvende ved restanceinddrivelsen. Når denne er afsluttet, indberettes udfaldet til databehandlingsanlægget. Der kan være tale om restanceindbetalinger og uerholdige eller afgangsførte beløb.

I regnskabet foreligger skatterne opdelt på indkomst- og formueskat til staten, indkomstskat til kommunen, folkepensionsbidrag. Pr. afregningsdagen med statskassen får kommunen de fornødne opgørelser til brug for afviklingen af mellemværendet med statskassen.

Oversigten viser, hvorledes de enkelte data, der er tilført systemet ved en enkelt indgang i dette, indgår i forskellige funktioner. Oversigten bidrager endvidere til at belyse, at de ordinært forløbende forhold afvikles maskinelt, så kommunen ikke belastes med rutinemæssig registrering og kontrol. Dette kommer frem i oppebørsels- og regnskabsfunktionerne, hvor det i princippet kun er de undtagelsestilfælde, hvor betalingen ikke forløber normalt, der kommer ud til kommunen til restanceopkrævning. I disse tilfælde får man endda opkrævningsmaterialet ad maskinel vej.

Oversigten viser endelig noget fundamentalt. De administrative myndigheder: kommunerne og skatterådene har i eet og alt bevaret deres besluttende og afgørende myndighed. Den moderne databehandlingsteknik påvirker alene forvaltningsmyndighedernes kommunikationssystem og kontrolmæssige funktioner.

En forvaltningsakt består af en afgørelse og en kommunikation. Uden en kommunikation ville en afgørelse ikke have nogen mening.

Når man hidtil har tilrettelagt en administration af en lov eller ordning, har man måttet bestemme, hvilke myndigheder, der skal træffe afgørelserne, og til hvem og hvorledes disse afgørelser skal kommunikeres. En administrativ organisation kommer herved til at bestå af myndigheder, der er forbundet ved kommunikationslinier. Med de meddelelsesmidler, man hidtil har haft til rådighed, har man måttet tilrettelægge administrationen sådan, at hver myndighed på grundlag af de modtagne kommunikationer udøvede sine egne funktioner, besluttende og meddelende. Det har her været muligt at fastlægge en bestemt ansvars- og kompetencefordeling.

Efter den bestående ordning er det f.eks. skatterådet, der foretager den endelige ansættelse. Beslutter skatterådet at ændre en ansættelse, sendes der kendelse til skatteyderen, kommunen og amtstuen. Amtstuen omberegner stats-skatteerne, fører beløbene ind i forjournalen og giver underretning til kommunalbestyrelsen, der sender ændret skattebillet til skatteyderen. Hver enkelt myndighed udfører sin funktion og videregiver resultatet til den næste myndighed efter et fastlagt program. Kommunikation mellem myndighederne sker ved at brevene forsendes med postvæsenet, som efter et i forvejen lagt funktionsskema bringer brevene fra den ene til den anden. Den moderne databehandlingsteknik giver os et helt nyt kommunikationsmiddel. Der er foran vist, hvorledes folkeregistrets data benyttes i skatteyderregistret, således at det fælles dataindhold bruges i forskellige arbejdsprocesser, og det er i en hovedoversigt (bilag a) vist, hvorledes et mekaniseret folkeregister- og skattesystem

kan tænkes at virke. Med dette som baggrund vil skatterådsændringen kunne tænkes at forløbe på følgende måde: Skatterådet afsiger sin kendelse og huller skatteyderens identifikation og de ændrede ansættelsesbeløb og sender hulkortet til databehandling. Efter i forvejen lagte programmer foretages omberegningen af skatterne til stat og kommune, der udskrives skattebillerter, beløbene bogføres på båndene, og på de relevante tidspunkter udfærdiges regnskabsoversigter til kommunale og statslige myndigheder samt indbetalingsmedier. Senere kan statistikken udfærdiges efter sit program. Grundlaget for hele denne proces er måske en folkeregisteroplysning, som for år siden er indberettet af et folkeregister i en kommune, som skatteyderen forlængst er flyttet fra, en foreløbig ansættelse i en kommune, som han ligeledes er flyttet fra, samt en skatterådsansættelse.

På indeværende tidspunkt kan man ikke opgøre rationaliseringsfordelene ved en ordning som den skitserede i kroner og ører, men det vil formentlig ikke være urealistisk at vurdere personalebesparelserne til et sted mellem 500 og 1000 mand. Endvidere vil mekaniseringen komme til at påvirke kommunernes maskin- og lokaledispositioner. På den anden side må man forudse, at indførelsen af den moderne teknik vil accentuere kravet om, at kommunerne har et kontormæssigt uddannet personale.

Det vil ikke være rigtigt ved vurderingen af mekaniseringens betydning at undlade at pege på den sammenhæng, der bør være mellem mekaniseringen og bestræbelserne på at gennemføre en tidssvarende og rationel kommuneinddeling.

Når de mange små kommuner, der ikke hidtil har beskæftiget kontoruddannet personale, sammenlægges, opstår der et stort personalebehov, som det under den nuværende høje beskæftigelse vil være vanskeligt at tilfredsstille. De rationaliseringsfordele, som mekaniseringen indebærer, vil være et egnet middel til at imødegå disse vanskeligheder for kommunerne. Undlader man at gennemføre mekaniseringen, kan det medføre en alvorlig risiko for, at kommunerne må antage personale, som senere må afskediges, efter at man har foretaget investeringer i uddannelse m.v.

For statens vedkommende åbner databehandlingsteknikken også besparelsesmuligheder. Dette gælder navnlig for arbejdet med omberegninger i årets løb, bogføringen og regnskabsaflæggelsen for skatteintraiderne. Når omberegninger og bogføring foretages maskinelt i interne båndkommunikationer i databehandlings anlægget, er der ikke længere noget behov for at opretholde omberegning og bogføring i amtstuerne.

De funktioner, som hele forvaltningssystemet skal tjene, koncentrerer sig to steder, nemlig i regering og folketing samt i kommunalbestyrelserne. Det er her, de afgørende arbejder i forbindelse med de offentlige budgetter udføres. Man kan sige, at her mødes indtægts- og udgiftssiden i den offentlige forvaltning, og bl. a. på grundlag heraf træffes her de politiske beslutninger om det offentlige udgifter og indtægter (herunder om skatteudskrivningens størrelse). Det er derfor disse to steder, man har den største interesse i, hvorledes hele det øvrige administrations- og kommunikationssystem virker. Den elektroniske databehandling giver de afgørende politiske instanser mulighed for at få de oplysninger, de skal bruge, væsentlig hurtigere og sikrere

